



Inspiratiebundel voor leerkrachten

Met de steun van de Vlaamse Overheid,
Departement Omgeving



DEPARTEMENT
OMGEVING



Commons Lab
We experimenteren samen een toekomst



Leerstoel Zorg en
Natuurlijke Leefomgeving
Universiteit Antwerpen

ARCHITECTURE
WORKROOM
BRUSSELS


GoodPlanet



Introductie

Lespakketten en spelletjes in de klas omzetten in een duurzaam ruimtegebruikproject in de echte wereld: daar kunnen voorbeeldprojecten bij helpen!

Deze bundel¹ dient als inspiratie voor jou als leerkracht om samen met je leerlingen aan de slag te gaan in de buurt van de school.

Het is opgedeeld in zeven thema's:

- WATER
- BIODIVERSITEIT
- ENERGIE
- MOBILITEIT
- WONEN
- WIJKMOTOREN
- MAAKLEERPLEKKEN



Binnen de thema's komen zowel kleine als grote projecten aan bod: van projecten gerealiseerd door een school of een groepje bewoners tot projecten waar een heleboel mensen of organisaties achter zitten. De iconen van de Duurzame Ontwikkelingsdoelstellingen van de Verenigde Naties geven aan aan welke van de 17 doelen de projecten bijdragen.

Groot of klein, alle beetjes helpen op weg naar duurzaam ruimtegebruik.

1 We hebben alle mogelijke zorg besteed aan het verkrijgen van de juiste beeldrechten. Mocht u desondanks vragen of opmerkingen hebben, of aanpassingen willen doorgeven, neem dan gerust contact op met info@architectureworkroom.eu.

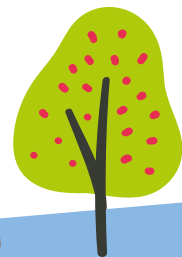
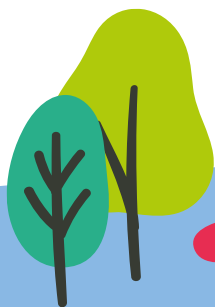


WATER

De waterbom van 2021 versus de extreme droogte van 2022 hebben ons laten voelen hoe kwetsbaar we zijn. Om het hoofd te bieden aan extreme regenval en droogte en om hitte-eilandeffecten tegen te gaan moeten we een andere relatie tot ons watersysteem uitbouwen. We moeten water de ruimte geven die het vraagt en ons landschap omtoveren tot een spons.

Meer inspiratie? Nuttige links:

- Blauwgroen Vlaanderen
- De Grote Verbouwing: Toekomstplek bufferbeken
- Water+Land+Schap
- Vlaanderen Breekt Uit





Waterrijk Waterschei

Water bufferen in tuinen, straten en op pleinen ontlast de riolering.

De Stiemerbeek in de streek van Genk heeft vaak te kampen met overstromingen, wat zorgt voor overstorten van de riolering en zo ook problemen met de waterkwaliteit. Om dit te verhelpen moet het water zoveel mogelijk aan het rioleringsysteem onttrokken en ter plaatse vastgehouden worden. In het stadsdeel Waterschei is die urgentie minder voelbaar. Daarom focust het project Waterrijk Waterschei op de meerwaarde die dit kan opleveren (zowel individueel als collectief).



© Constructlab



© Constructlab

Een eerste resultaat is het ontharden van een voormalig basketbalpleintje dat in onbruik was geraakt. De verwijderde betonklinkers werden gebruikt om een moestuin, een pluktuin en een bloemenweide aan te leggen, een pergola en een watertafel te bouwen, en ook een plek om aan een lange, gedeelde tafel te zitten. Waterrijk Waterschei geeft niet alleen de aanzet voor projecten in de publieke ruimte maar zal burgers ook helpen hun tuin beter te beschermen tegen te weinig of te veel water door een watertank te installeren, de bodem te ontharden, watergoten te maken of een plantstrategie uit te werken. De aanpak koppelt een systeemuitdaging aan de bekommernissen en wensen van de buurtbewoners.



Locatie

Binnenlaan,
Waterschei,
3600 Genk

Meer info

waterlandvzw.be

Actoren en partners

Waterland, Breekijzer, Universiteit Hasselt, Constructlab, stad Genk



Hemelwateras Edegemsesteenweg

Geplande rioleringswerken vormden aanleiding om de Edegemsesteenweg, inclusief een park en twee schoolomgevingen grondig te herzien: Water krijgt een zeer prominente plek in het straatbeeld.

De Edegemsesteenweg, een grijze tweerichtingsbaan zonder fietsinfrastructuur, kampte met regelmatige wateroverlast in de dichtbebouwde omgeving. Een coalitie van Antea Group, Aquafin, De Lijn, Agentschap Wegen en Verkeer en de nutsbedrijven ontwierp en realiseerde een 'hemelwater-as', waarmee het regenwater gecontroleerd en getrapt wordt afgevoerd richting de Edegemsebeek. Het water wordt maximaal geïnfiltreerd in verschillende wadi's, infiltratiekommen en een grote nieuwe speeltuin in het park, waarbij de beroemde 'soepkom' een herkenningspunt in de omgeving vormt.



© F. Beyens



© F. Beyens

Onder deze soepkom werd een bufferbekken aangelegd om water, afkomstig van hoger gelegen straten, vertraagd af te voeren. Verderop in de straat werd een gracht aangelegd waarop de omringende bebouwing en het technisch instituut afwateren. Het samenspel van ingrepen betekent een grote stap vooruit in het herstellen van het watersysteem.

Het bovengronds brengen van het water ging niet zonder slag of stoot. Het team moest hard werken om bezorgdheden over geurhinder, zwerfvuil en ongedierte bij de omwonenden weg te nemen. Dit werd gemakkelijker wanneer de voordelen van de heraanleg zichtbaar werden: een meer kwalitatieve leefomgeving die plaats biedt aan de bewoners voor rust en ontmoeting.



Locatie

Edegemsesteenweg,
2550 Kontich

Meer info

degroteverbouwing.eu

Actoren en partners

Antea Group, Aquafin, De Lijn,
Agentschap Wegen en Verkeer



Het Sint-Pietersinstituut

Klimaatadaptieve school vangt elke regridruppel van de campus op.

Het Sint-Pietersinstituut in Turnhout koos voor een klimaatvriendelijke, ecologische transformatie van haar site en omgeving, waarbij ze ook haar leerlingen klimaatbewust wil maken. Elke druppel regenwater van de schoolgebouwen en speelplaats wordt opgevangen, hergebruikt of geïnfiltreerd. Twee regenwaterputten vangen samen 280 000 liter water op, waardoor er 6000 liter stadswater per dag wordt uitgespaard bij het spoelen van de toiletten. Daarnaast is de volledig verharde speelplaats grotendeels onthard en ingevuld met inheems bomen, struiken en bloemen. Het aanwezige groen zorgt ook voor rust en voor verkoeling tijdens de warmste schooldagen.



© Sint-Pietersinstituut Turnhout



© Sint-Pietersinstituut Turnhout

Elke plant heeft ook een QR-code zodat de leerlingen kunnen bijleren over de vegetatie. Groene greppels over de hele speelplaats leiden het regenwater naar wadi's, waar het water de grond in kan sijpelen. Op die manier wordt het grondwaterpeil verhoogd, wat het groen helpt bij droge zomers.

Bovendien werden leerlingen, ouders, leerkrachten, buurtbewoners en experts betrokken bij de inrichting van de speelplaats en ruimere omgeving. De ruimte werd omgevormd tot een multifunctionele plek met een buitenklas, samenwerkplekken, stilteplekken en sportvelden.



Locatie

Jubileumlaan 1,
2300 Turnhout

Meer info

[omgeving.vlaanderen.be](#)

Actoren en partners

vzw KOBArT Sint-Pietersinstituut, Regionaal Landschap Kleine en Grote Nete, Stad Turnhout, Thomas More, AGO architecten i.s.m. Bureau France



BIODIVERSITEIT

Er bestaat een heel spectrum aan ecosystemen op onze planeet. Deze ecosystemen leveren basisdiensten aan de mens zoals de opslag van CO2 en klimaatregulatie. De diversiteit aan soorten vormt de basis voor een goed functionerende ecosystemen, zo zijn ze namelijk opgewassen tegen ernstige problemen. Door milieuvervuiling, versnippering van natuur, bebouwing, verkeer en ook klimaatsverandering staat de biodiversiteit echter onder druk. Het behoud en terugbrengen van de natuur in onze omgeving is cruciaal om de biodiversiteit te doen herleven.

Meer inspiratie? Nuttige links:

- Blauwgroen Vlaanderen
- Mijn Tuinlab
- Geveltuinbrigade Gent





Speelgroenplaats, Kortrijk

De basisschool Sint-Paulus in Kortrijk realiseerde een ruime ontharding en een groene herinrichting van hun speelplaats, met aandacht voor het opvangen en hergebruiken van regenwater.

Voorheen bestond de speelplaats uit 4000 m2 betonnen tegels, vandaag is het een groen speelparadijs waar ingezet wordt op de waterhuishouding van de school. Regenwater kan via natuurlijke drainage door de ontharde speelplaats in de bodem infiltreren. Ondergronds is er een gescheiden rioleringsstelsel. Bovengronds is het dak aangesloten op een regenwaterput zodat het regenwater hergebruikt kan worden voor het sanitair. Geen druppel gaat verloren!



© Cedric Ryckaert



© Bob Van Mol

De school gaat heel bewust om met het creëren van meer biodiversiteit, een groene speel- en leeromgeving en het duurzaam omspringen met water. Vandaag is de speelplaats een avontuurlijke plek voor elk kind, van peuter tot twaalfjarige, met of zonder beperking. Onder de wilgentunnels en langs ligusters en vlinderstruiken zijn allerlei hoekjes om je te verstoppen of om met vrienden wat te keuvelen. Spel en educatie lopen door elkaar. Hier en daar staan banken met leskoffers om buiten les te geven. Leerlingen kunnen aan de slag in de moestuin, waar ze leren over het proces van zaaien en oogsten. Elke boom heeft een soort identiteitskaart, een QR van Platsoon waar je alle informatie over die boom terugvindt.



Locatie

Burgemeester Felix de Bethunelaan
1, 8500 Kortrijk

Meer info

blauwgroen-vlaanderen.be

Actoren en partners

Studio Basta, Fris in het landschap,
Studiebureau Atelier Ruimtelijk Advies, Groweb





Groenklimaatassen

Groene assen verbinden stad en landschap weer met elkaar.

De stad Gent wil haar centrum opnieuw met het landschap verbinden via groenklimaatassen. Die moeten hitte-eilanden en fijnstof verminderen, een duurzamer watergebruik bevorderen en de levenskwaliteit en biodiversiteit verhogen. Plusoffice ontwikkelde daarvoor een netwerk van assen die de voordelen van het landschap (verkoeling, biodiversiteit en groen) weer tot in het stadscentrum brengen. Tegelijk zorgen deze assen ervoor dat stadsbewoners rechtstreeks van Gent naar het omringende landschap kunnen wandelen of fietsen via royale groenblauwe routes.



© DELVA Landscape Architecture



© DELVA Landscape Architecture

De assen volgen belangrijke waterwegen of andere landschapsstructuren en verbinden plekken waar je de voordelen van de natuur en het landschap ter plaatse kan ervaren. Dit creëert synergiën tussen landschappelijke uitdagingen en ruimtelijke doelen voor de stad. Zo kunnen bijvoorbeeld hogere, compactere en duurzame gebouwen gekoppeld worden aan de ontwikkeling van meer kwalitatief groen.



Locatie
9000 Gent

Meer info
delva.la

Actoren en partners

plusoffice architects, DELVA Landscape Architecture / Urbanism, Witteveen + Bos, OSA, stad Gent



Fruit je Stad

Fruitbomen als verbinders van de buurt en natuur.

Met het burgerbudget 2021 van Dendermonde kwam het project Fruit je Stad tot leven. Er werden in 2022 meer dan 100 fruitbomen en 100 fruitstruiken geplant op het publiek domein van de stad en partnerterreinen zoals scholen en sociale huisvesting.

Alle inwoners konden via een online platform mogelijke plantlocaties aangeven, die dan werden onderzocht op haalbaarheid (eigendom, verkeer, ondergrondse kabels, ...) door de staddiensten en de vrijwilligers van Fruit je Stad.



© Stad Dendermonde



© Stad Dendermonde

Wie een locatie voorstelde werd ook gevraagd om meter/peter te worden van de fruitboom. Met de tips van Fruit je Stad plantten zij de boom of struik, geven ze het water bij droogte en informeren ze de buurt. Fruitbomen en -struiken versterken de bodemkwaliteit en biodiversiteit, produceren voedsel, verkoelen en beschutten. Het gaat telkens om fruitsoorten uit de streek. Als het fruit rijp is, mag de hele buurt gratis plukken en genieten van de oogst. Door het organiseren van oogstdagen ontstaat er ook een nieuwe buurt dynamiek.



Locatie

9200
Dendermonde

Meer info

dendermonde.be

Actoren en partners

Johan Craemers, Kerngroep 'Fruit je Stad', Stad Dendermonde



ENERGIE

Liefst houden we onze voeten warm en ons hoofd koel. Hoe kunnen we onze wijken klaarmaken voor een toekomst zonder fossiele brandstoffen? De technologie is klaar om energiezuinig te (ver)-bouwen, maar het vraagt ook een collectieve renovatie-aanpak en het lokaal opwekken van zo veel mogelijk hernieuwbare energie om de CO₂-emmissies terug te dringen, de woonkwaliteit te verbeteren, lokaal ondernemerschap te vergroten en zo een duurzame, betaalbare en rechtvaardige energietransitie te bekomen voor elke burger.

Meer inspiratie? Nuttige links:

- De Grote Verbouwing: Toekomstplek Energiewijken
- 100 Wijken Platform





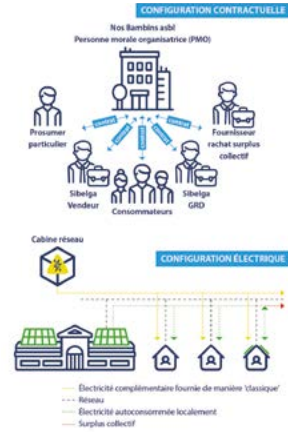
Nos Bambins

Het proefproject 'Nos Bambins' in Ganshoren deelt de stroom die opgewekt is met zonnepanelen op het dak van een school met enkele burenen in de straat, en is daarmee een van de eerste energiegemeenschappen in Brussel.

Sinds augustus 2020 genieten 122 zonnepanelen op het dak van de kleuter- en basisschool 'Nos Bambins' in Ganshoren van de overvloedige zonnestralen. Het grote dak van de school produceert meer zonne-energie dan de school verbruikt, zeker in de zomermaanden en week-ends. Daarom hebben de vzw APERE (Association pour la Promotion des Energies Renouvelables) en Brussels netbeheerder Sibelga de school gekozen als testlocatie om een lokale energiegemeenschap op te zetten.



© PMO Nos Bambins



© Commune de Ganshoren

Veel burenen hebben namelijk geen eigen huis of de middelen om zonnepanelen op hun dak te leggen. Tegelijkertijd zijn er ook energieoverschotten, bijvoorbeeld tijdens de weekends en in de zomervakantie. Vraag en aanbod samenbrengen en elektriciteit delen, zorgen ervoor dat meer mensen kunnen genieten van de voordelen van hernieuwbare energie.

Voor het delen van de stroom werd een energiegemeenschap opgericht. Gebouwen met complementaire consumptieprofielen zijn hiervoor ideaal. Het eerlijk verdelen van de stroom tussen de leden en het opzetten van het nieuwe financieringsmodel gebeurde onder begeleiding van APERE. Lokale stroom is goedkoper, omdat maar een klein deel van het elektriciteitsnet gebruikt wordt. Dit resulteert in een goedkoper tarief dan het reguliere nettatarief.



Locatie

Sergeant Sorenstraat
30, 1083 Ganshoren

Meer info

degroteverbouwing.eu

Actoren en partners

APERe, Sibelga, Leefmilieu Brussel





Muide-Meulestede fossielvrij

Hoe krijgen we ieder huis en iedere wijk op een betaalbare en snelle manier gerenoveerd én aangesloten op een duurzaam energiesysteem? De komende twee jaar wordt er in Muide-Meulestede gewerkt aan de transitie naar een fossielvrije wijk.

Voor heel veel bewoners is het vandaag niet vanzelfsprekend om hun woning diepgaand te renoveren en van duurzame warmte te voorzien. Ondanks de inzet op ontzorging, fiscale voordelen en subsidies gaat de energietransitie vandaag nog veel te traag, zeker in de meest fragiele delen van onze steden. In diezelfde wijken laten we vaak kansen liggen om decentrale, geïntegreerde energieprojecten te realiseren, zoals grootschalige zonnedaken of ondiepe geothermie met warmte-koude-opslag, omdat de focus enkel ligt op centrale warmtenetten of individuele warmtepompen.



© Bob van Mol



© Architecture Workroom Brussels

Binnen het project wordt verkend hoe zulke geïntegreerde energieprojecten de energietransitie inclusief kunnen maken en kunnen versnellen.

De lokale sportclub wil bijvoorbeeld graag een nieuw oefenveld aanleggen. Bij de heraanleg voert de Stad Gent geothermische boringen uit onder het veld en legt een buurtwarmtenet aan. Niet alleen de sportclub kan aansluiten op het BEO-veld (Boorgaten-Energie-Opslag) en zo in de eigen energiebehoeften voorzien. Ook omliggende individuele woningen kunnen aansluiten op het buurtwarmtenet, op voorwaarde dat de nodige renovatiewerken worden uitgevoerd. Zo gaat bij hen ook de kwaliteit van de woningen erop vooruit. In dit project wordt een concreet stappenplan ontwikkeld om de verschillende, met elkaar verbonden acties op elkaar af te stemmen.



Locatie

Muide-Meulestede,
9000 Gent

Meer info

architecture-workroom.eu

Actoren en partners

Architecture Workroom Brussels,
Stad Gent, 3E, Wattson, Energent,
VITO, Flanders Technology and
Innovation (FTI)



SunSud

In de woontoren van SunGilles worden huurders betrokken in de verdeling van de energie die op het dak wordt opgewekt. Dit pilotproject toont hoe ook mensen zonder eigen kapitaal kunnen deelnemen aan een energiegemeenschap.

In de Vlogaertstraat in Sint-Gillis werden in november 2020 bijna honderd zonnepanelen op het dak van het appartementsgebouw geplaatst, gefinancierd door de eigenaar van het woonblok en sociale huisvestingsmaatschappij Foyer du Sud. De zonnepanelen produceren genoeg stroom voor tientallen gezinnen. Spijtig genoeg is het nog niet mogelijk om de geproduceerde energie te delen met de bewoners. De zonne-energie die niet gebruikt wordt om de gemeenschappelijke ruimtes van stroom te voorzien, keert nu gewoon terug naar het stroomnet.

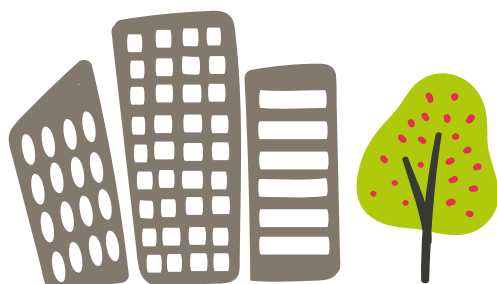


© CityMine(d)



© CityMine(d)

CityMine(d) begeleidt, in afwachting van een regelgeving, een proefproject om een uitzondering aan te vragen bij Brugel, de Brusselse energieregulator. Het project mikt op sociale huurders in een woontoren, en niet enkel op de gegoede middenklasse die de middelen hebben om zonnepanelen op hun daken te plaatsen. CityMine(d) probeert in SunGilles / Vlogaert belangrijke vragen te beantwoorden, zoals: Hoe kan plaatselijke zonne-energie eerlijk over alle inwoners worden verdeeld? Dit doen ze samen met de bewoners via het organiseren van minivergaderingen, ateliers en workshops of het maken van een podcast. De bewoners worden op die manier zo nauw mogelijk bij het proces betrokken. Ze krijgen bijvoorbeeld inspraak in de verdeelsleutel van de geproduceerde energie.



Locatie

Vlogaertstraat
1060 Sint-Gillis

Meer info

degroteverbouwing.eu

Actoren en partners

CityMine(d), Foyer du Sud

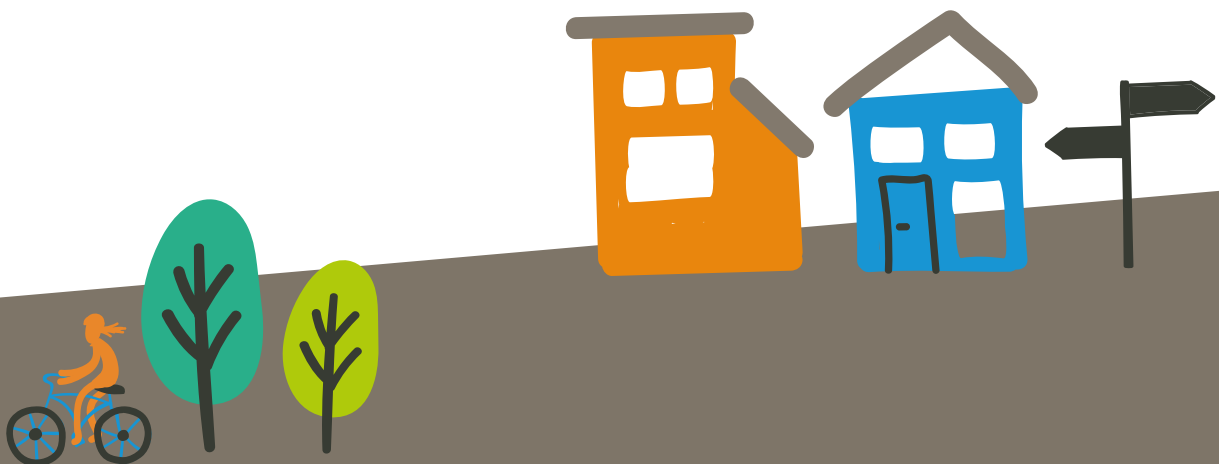


MOBILITEIT

De mobiliteitsshift vergt een beter aanbod van zachte en gedeelde mobiliteitsmodi, die bovendien beter op elkaar en op de leefpatronen van de mensen die er gebruik van maken zijn afgestemd. De (her)-inrichting van ons openbaar domein moet deze mobiliteitsherverdeling ondersteunen, maar ook een plaats geven aan de herintegratie van water en biodiversiteit en de sociale cohesie versterken. Overstappunten tussen verschillende vormen van mobiliteit zijn de nieuwe stedelijke ontmoetingsplekken en de plaats waar je inkopen doet of je fiets laat herstellen. Onthardingsprojecten, wateropvangsystemen voor de wijk, nieuwe fietsinfrastructuur en wandelpaden, tuin- of speelstraten dragen elk een stukje bij aan het testen van prototypes voor een multifunctioneel straatprofiel.

Meer inspiratie? Nuttige links:

- De Grote Verbouwing: Toekomstplek Klimaatstraten
- Klimaatwijken
- Leefbuurten





Filter Café Filtré

Toenemend inzicht in de schadelijke effecten van luchtvervuiling op gezondheid gaven in 2018 aanleiding tot massale acties van ouders, scholen en kinderen in Brussel en Vlaanderen tegen verkeersonveilige en ongezonde schoolomgevingen. Met acties, van aan schoolpoorten tot de A12 snelweg en het Brouckèreplein, zette Filter Café luchtkwaliteit op de politieke agenda. In 2019 ontstond hieruit de gelijknamige vzw die met haar Atelier verder werkt aan de verbeelding van een autoluwe, leefbare en klimaatrobuuste stad.

In de reportage van PANO in 2018 presenteerde een onderzoek van Greenpeace naar de luchtkwaliteit in en rond Brusselse basisscholen zorgwekkende resultaten. Dat leidde tot grote zorgen en verontwaardiging onder ouders en schoolbesturen.



© Filter Café Filtré



© Stad Brussel

Schoolstraten werden elke vrijdagochtend afgesloten waardoor er ruimte ontstond om met ludieke acties aandacht te vragen voor de slechte luchtkwaliteit en de netelige situatie van de actieve weggebruiker in de stad. Al snel sloeg de vlam over naar andere scholen in meer dan 30 steden. In één van de kernpunten in het manifest van Filter Café pleit zij niet enkel voor tijdelijke schoolstraten maar voor een permanente herinrichting van publieke ruimtes. Om die reden werd het Filter Café Filtré Atelier opgericht. Via ontwerp workshops zoomen ze in op verschillende plekken in de stad. In de workshops worden steeds buurtbewoners, experts, architecten, overheidsdiensten en andere actoren betrokken. Het doel is steeds het ontwikkelen van ontwerpvoorstellen voor autoluwe, leefbare en klimaatrobuuste publieke ruimtes.



Locatie

Jubelfeestlaan
79 15,1080
Sint-Jans-Molenbeek

Meer info

degroteverbouwing.eu

Actoren en partners

Burgercollectief Filter Café Filtré



Evence Coppéelaan

Binnen het programma 'Vlaanderen Breekt Uit' was de Evence Coppéelaan de enige inzending waarbij een steenweg stevig wordt onthard. De weg wordt omgevormd naar een aangename, belevingsvolle en verkeersveilige omgeving. Daarvoor verdwijnt maar liefst 10.000 m² aan asfalt.

De stad Genk wil grote delen van de Evence Coppéelaan definitief uitbreken. De steenweg transformeert zo naar een strategische, kwalitatieve verbinding tussen de stadskern, het station van Genk en de cultuursite C-Mine. De helft van de baanvakken wordt geschrapt, ten voordele van meer groen en ruimte voor zachte mobiliteit. Het project kan worden beschouwd als pionier als het gaat om ontharding van vele overmaatse (steen)wegen in Vlaanderen.



© Stad Genk



© Stad Genk

De ontharding van de Evence Coppéelaan is het eerste concrete uitvoeringsproject binnen een overkoepelend masterplan, waarin een strategische herontwikkeling van de stadskern wordt uitgebouwd. Naast mobiliteit ligt de prioriteit bij wonen. De steenweg verbindt woonwijken en allerhande voorzieningen, zoals scholen, woonzorgcentra en het stadcentrum met elkaar. De ontharding van de Evence Coppéelaan getuigt daarmee van de ambitie om van Genk een aangename groene woonstad te maken.



Locatie

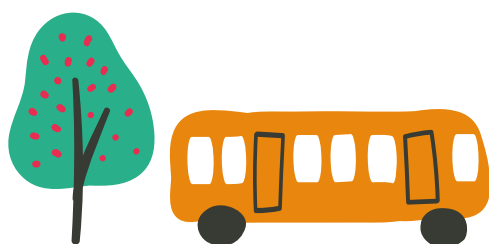
Evence Coppéelaan
3600 Genk

Meer info

degroteverbouwing.eu

Actoren en partners

Stad Genk, Departement Omgeving





Schoolomgeving Elzestraat

De Elzestraat in St. Katelijne-Waver is de centrale straat van het dorp, met een kerk, parochiezaal, horeca en een school. De publieke ruimte was grotendeels gericht op de doorstroom van autoverkeer, waarbij de schoolgaande kinderen hun weg in de marge zochten. Een grootschalige vernieuwing nam de schoolomgeving op de schop en transformeerde de Elzestraat naar een verblijfsruimte.

Scholieren moesten hun weg naar school banen langs de drukke straat met veel obstakels en zonder veilige infrastructuur voor fietsers en voetgangers. Reden voor de gemeente om de schoolomgeving prioritair aan te pakken tijdens de dorpskernvernieuwing in 2017-2018.



© BUUR



© BUUR

Een combinatie van een slim ontwerp met verhoogde pleintjes en nieuwe regelgeving, waaronder de introductie van een zone 30, bracht een kentering teweeg in de dominante positie van de auto. Parkeerplaatsen in een straal van 150 meter van de schoolpoort werden vervangen door een luifel met riante fietsenstalling. Daarnaast werd ruimte voorzien om bakfietsen te stallen alsook een kiss-and-ride-zone ingepast. Een bestaande groenstrook werd verder uitgewerkt tot een tuin.

De ontwikkeling van de schoolstraat staat niet op zichzelf, maar ligt verankerd in de gehele omgevingsaanleg en de dorpskarakteristiek. Het ontwerp zet op strategische plekken in op ontmoetingsruimte, spelen en omgevingskwaliteit. Het ontwerp vertrekt vanuit de gedachte dat mobiliteit pas duurzaam kan veranderen wanneer consequent het gevoel opgeroepen wordt dat de auto te gast is.



Locatie

Elzestraat 2860
Sint-Katelijne-Waver

Meer info

degroteverbouwing.eu

Actoren en partners

Gemeente Sint-Katelijne-Waver,
Arcadis, Basisschool Octopus





WONEN

Iedereen wil een eigen plekje, maar voor vele mensen is een verzorgde woning op een locatie naar keuze buiten handbereik. Tegelijkertijd kunnen we niet allemaal in een grote villa wonen. We gaan dus op zoek naar manieren om kwalitatief, betaalbaar en duurzaam te wonen en ons thuis te voelen in onze omgeving. Steeds meer vinden we die manieren ook: van renoveren en het gezamenlijk wonen in oude fabrieken, villa's en erfgoed tot nieuwe financieringsmodellen en het (her)integreren van de leefwereld van zorgbehoevenden in hun buurt.

Meer inspiratie? Nuttige links:

- wooncoop
- Housing Apart Together
- Betaalbaar Wonen





Co-housing Waasland

Betaalbaar wonen in een groene long nabij het centrum van Sint-Niklaas.

De Clementwijk in Sint-Niklaas werd opgericht uit een duidelijke behoefte: meer betaalbare woningen en toegankelijk openbaar groen in de noordrand van de stad. Door een samenwerking tussen verschillende partijen ontstond een duurzame en autoluwe wijk die een perfecte balans vindt tussen individuele eigendomsrechten en een collectieve ambitie. Leefstraten, dwarspleintjes en groene corridors geven voorrang aan fietsers en voetgangers, waardoor de wijk een veilige en speelse omgeving biedt, ideaal voor gezinnen.



© BUUR



© BUUR

Een groep enthousiastelingen trok de stoute schoenen aan en wist de grondeigenaar te overtuigen 'veld 15' van de wijk te reserveren voor cohousing. Ver van de hoofdontsluitingen en doorgaand verkeer, werd een plek gecreëerd die sociale cohesie, duurzaamheid en betaalbaarheid combineert. Met 22 units op 47 are wordt de beschikbare ruimte optimaal benut. De compacte bouwvolumes zijn volledig koudebrugvrij dankzij een minimalistisch materiaalgebruik en het vermijden van complexe uitkragingen. Door de circulatie en terrassen buiten het beschermde volume te organiseren, ontstaan niet alleen meer sociale ontmoetingsplekken, maar wordt ook een kostenbesparend bouwproces mogelijk. Co-housing Waasland bewijst dat gedeeld wonen niet alleen ecologisch en economisch, maar ook sociaal en esthetisch een meerwaarde kan zijn.



Locatie

Wenenstraat 1,
9100 Sint-Niklaas

Meer info

cohousing-waasland.be

Actoren en partners

COHOUSING WAASLAND vzw,
BLAF Architecten, Denc!-studi



Vierkantshoeve ter Beemt

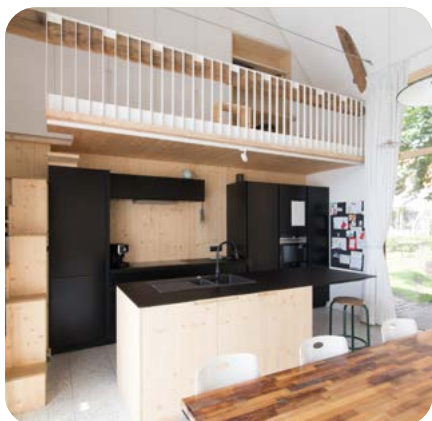
Co-housen in erfgoed.

De vierkantshoeve Ter Beemt van circa. 1730 is een beschermd monument en beschermd dorpsgezicht in het dorpje Zingem. Zeven gezinnen kopen in 2014 de vervalen vierkantshoeve om een cohousing project voor hen zelf te realiseren. Cohousing is een vorm van gemeenschappelijk wonen waarbij ieder huishouden een eigen woon-eenheid heeft, maar er ook gemeenschappelijke ruimten worden voorzien die de huishoudens met elkaar delen.

Samen met aNNo architecten en MVC architecten renoveerden de gezinnen de hoeve. De hoeve werd omgetoverd tot zeven aparte woningen met een uniforme, witgekalkte buitengevels. De polyvalente zolder, een werkruimte en de fietsstalling vormen de gemeenschappelijke ruimtes binnen.



© Barbara Joseph



© Barbara Joseph

Buiten is er zowel een private tuin voor elk gezin als een gemeenschappelijke centrale tuin. Hier kunnen ze elkaar ontmoeten en de kinderen samen spelen.

Bij de renovatie zetten ze hoog in op duurzaamheid. Door erfgoed te renoveren zet je namelijk in op circulair bouwen en slimmer ruimtegebruik: één vierkantshoeve huist zeven gezinnen. De hoeve ligt ook op korte afstand van de dorpskern met een school, basisvoorzieningen en een station, wat duurzame mobiliteit in de hand werkt.



Locatie

Zingem,
9750 Kruisem

Meer info

annoarchitecten.be

Actoren en partners

aNNo architecten, MVC architecten



Community Land Trust Brussel De Standaertsite

Betaalbaar wonen, generatie na generatie.

Door het tekort aan sociale woningen en de continue prijsstijgingen van huizen hebben mensen met lage inkomens het erg moeilijk om een betaalbare woning te vinden in de stad. CLT Brussel is een 'Community Land Trust' in Brussel dat zorgt voor permanent betaalbare woningen voor alle toekomstige generaties. Een CLT is een vereniging dat grond als een gemeenschappelijk bezit ziet. Het koopt gronden en gebouwen aan met subsidies, en beheert ze ook, volgens het principe van gemengd eigendom: de grond blijft in het bezit van de vereniging, en de woningen op die grond worden verkocht aan huishoudens met een laag inkomen. Omdat de grond niet wordt verkocht, is de woning veel goedkoper. Bij CLT Brussel besparen bewoners gemiddeld 40% tegenover de prijs op de particuliere markt.



© Perspective Brussels



© Simon Backley

De werking van de CLT berust op een gedeelde sociale verantwoordelijkheid: de CLT beheert de gronden als gezamenlijk goed en mag deze nooit verkopen. De vereniging bestaat uit alle bewoners van een CLT-woning, geïnteresseerden uit de buurt en de overheid. Ze hebben alledrie 1/3 beslissingsmacht. De bewoners vroeg betrokken bij het bouwproject, in de ontwerfase beslissen ze samen over de plannen met hun toekomstige burens. En ook in het beheer van het gebouw worden ze betrokken. De Brusselse CLT heeft sinds 2013 al verschillende huisvestingsprojecten gerealiseerd. Deze projecten bestaan uit appartementen van verschillende formaten met meestal een gedeelde tuin en gemeenschappelijke ruimte(s) voor de CLT-bewoners en hun buurt.



Locatie

Brussel Hoofdstedelijk Gewest cltb.be

Meer info

Actoren en partners

CLT Brussel, Brussels Hoofdstedelijk Gewest



WIJKMOTOREN

Ook voor het ongedwongen ontmoeten en collectieve actie is een maatschappelijke infrastructuur nodig. Plekken zoals wijk- of jeugdhuizen, sociale restaurants, herbestemde kerken en safe spaces zijn diep ingebed in de gemeenschap. Ze versterken het sociaal kapitaal van de wijk en stimuleren nieuwe dynamieken.

Meer inspiratie? Nuttige links:

- De Grote Verbouwing: Toekomstplek Wijkmotoren
- Broedplekken





De Standaertsite

Het binnengebied van een woonblok wordt een gemeenschapsruimte op initiatief van de buurt.

In het najaar van 2013 kocht de stad Gent het terrein van de voormalige doe-het-zelfzaak Standaert in het centrum van Ledeberg. Het bewonersinitiatief 'Ledeberg Doet het Zelf' bracht de bal aan het rollen door een referendum te organiseren over de toekomst van de Standaertsite. Toen werd een participatief traject van tijdelijke invulling opgestart met buurtbewoners en lokale organisaties om mogelijke bestemmingen voor de site uit te testen. Dit proces leidde tot het definiëren van een masterplan.



© Michiel de Cleene



© Michiel de Cleene

Het antwoord dat de ontwerpers van Ae-architecten, Carton123 en murmuur voorstelde, hield in dat de voormalige houtzagerij op de site werd omgevormd tot een centraal paviljoen met een doorgang die de buitenruimtes aan weerszijden met elkaar verbindt. De functies van de binnenruimte werden bepaald door de buurtbewoners en de plaatselijke gemeenschap: op het gelijkvloers een fietsherstelplaats en een herberg, op de eerste verdieping een ruimte voor buurtverenigingen. De zitbanken aan de buitengevel maken duidelijk dat je niets hoeft te consumeren om hier welkom te zijn.



Locatie

Hoveniersstraat 40,
9050 Gent

Meer info

murmuur.eu

Actoren en partners

AE-architecten, Carton123 architecten, murmuur architecten, Landschap-satelier Arne Deruyter, Marc Nagtzaam, H110 ingenieurs, Ledeberg Doet het Zelf, Sogent, stad Gent





House of Time

Het historische stadscentrum creëert ruimte om buiten de lijntjes te kleuren.

Brugge is altijd een stad van kunst en werelderfgoed geweest. Haar bekende historische verleden trekt jaarlijks miljoenen toeristen aan, wat een enorme druk legt op de leefbaarheid. De stad wil haar imago van themapark van zich afschudden en ruimte teruggeven, niet alleen aan bezoekers maar ook aan bewoners.

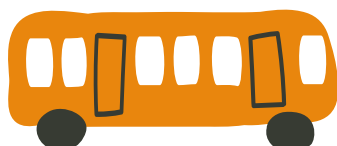
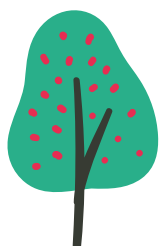


© Cato Crevits



© Cato Crevits

Het tijdelijke initiatief House of Time zet in op een gedeelde ruimte voor creatie, uitwisseling en ontmoeting in het centrum van Brugge. In het kader van de Triënnale Brugge 2018 werd een voormalige industriële havensite opgeknapt in samenwerking met de plaatselijke bewoners, jongeren, maatschappelijk werkers en kunstenaars. Het architectuurcollectief Raumlabor bracht een proces van co-creatie op gang om een plek te bouwen die de gebruikers in staat stelt gezamenlijk vorm te geven aan hun stad. De site heeft nu een binnen- en een buitenatelier, een joert, een keuken in een bunker en een container die dienst doet als multifunctionele bar. Door de grote lokale waarde ervan als culturele ontmoetingsplek werd het tijdelijk herinrichtingsproject later permanent.



Locatie

Komvest 45/47,
8000 Brugge

Meer info

houseof-time.be

Actoren en partners

Raumlaborberlin, Brugge(n) voor jongeren, Triënnale Brugge



Molenwest Square

Een tijdelijke hal geeft de lokale dynamiek een boost

In de loop van het komende decennium zal er een nieuwe, gemengde stedelijke buurt worden ontwikkeld op een brownfieldsite langs de spoorlijn naast het Brusselse Weststation, met woningen, economische activiteiten, openbare diensten en een park. Om de tussenliggende tijd in te vullen met een programma werkt het Brussels Gewest samen met plaatselijke verenigingen die een activiteiten aanbod samenstellen voor jonge kinderen en tieners. De tijdelijke invulling biedt plaats aan een aantal bestaande organisaties die werken met jongeren uit de buurt die geen eigen plek hebben.



© Reporters



© 1010au

Het tijdelijke gebruik van het plein stelt organisaties in staat een stabielere werking en een langetermijndynamiek op te bouwen met minder bevoorrechte groepen uit de buurt, die meestal niet gehoord worden in dit deel van de stad. Molenwest is een verplaatsbare, gedeeltelijk gerecycleerde en demonteerbare infrastructuur, ontworpen door 1010au. Het project is doelbewust onafgewerkt gelaten, om plaatselijke organisaties en bewoners de kans te geven zich de ruimtes die ze nodig hebben toe te eigenen en zelf op te bouwen.



Locatie

Alphonse Vandenspeereboomstraat 193
1080 Sint-Jans-Molenbeek

Meer info

degroteverbouwing.eu

Actoren en partners

1010au, Topia Landscape, JZH & Partners, MSI.brussel



MAAKLEERPLEKKEN

Technologische innovatie, circulaire productie en opleiding zijn steeds meer met elkaar verweven. Bovendien krijgen ze een meer zichtbare plek in de stad en gaan ze nieuwe relaties aan met de wijk. Het zijn open en multifunctionele werkplaatsen, hubs waar leren en talentontwikkeling centraal staan en waar nieuwe ecosystemen opbloeien tussen verschillende soorten organisaties en actoren.

Meer inspiratie? Nuttige links:

- De Grote Verbouwing: Toekomstplek Maakleerplekken
- Broedplekken





Budafabriek

De reconversie van een voormalige textielfabriek tot de Budafabriek vormt het sluitstuk van de transformatie van het Buda Eiland tot kunsteneiland. De Budafabriek is een economisch-artistieke werkplaats en opereert op het raakvlak tussen kunst en design, economie en onderwijs, wetenschap en technologie. Ondernemers, studenten, kunstenaars, wetenschappers en actieve burgers komen er samen om elkaar te ontmoeten en om (samen) aan artistieke projecten of innovatieve producten te werken.

Het Buda Eiland bevindt zich in het dichtbevolkte hart van Kortrijk. Dit gebied was een eiland voor waterafhankelijke industrie met name voor textielproductie, met een aantal (sociale) woontorens en enkele zorginstellingen. Door het vertrek van de oude industrie liep de Budawijk in de jaren 80 en 90 leeg. Stad Kortrijk begon eind vorige eeuw aan de herbestemming en herontwikkeling van het stadsdeel.



© Jonas Verbeke



© Wallee Productions

Het stadsbestuur transformeerde veel van de industriële artefacten in stedelijke clusters voor nieuwe culturele programma's, in haar streven om uit te groeien tot cultuur- en designstad. Bij het stadsvernieuwingsproject 'Buda' stond coproductie centraal: de Stad Kortrijk werkte niet alleen nauw samen met andere overheden zoals de Intercommunale Leiedal, maar evenzeer met publieke en private partners.

De onderlinge afstemming tussen ruimtelijke transformatie en sociaal-culturele programmatie kenmerkt ook de reconversie van het industriële pand van de verlaten textielfabriek Desmet-Dejaeghere.



Locatie

Dam 2,
8500 Kortrijk

Meer info

degroteverbouwing.eu

Actoren en partners

Designregio vzw (Stad Kortrijk, Stad Kortrijk, Intercommunale Leiedal, Hogeschool West-Vlaanderen, Voka), DURF2030, Buda::Lab



Centers

Onder de bogen van de spoorwegberm in Borgerhout, wordt er plaats gemaakt voor ateliers, productieruimtes, ambacht en ho-reca.

De gemetselde Spoorwegberm van 1899 vormt de grens tussen de Singel en de binnenstad van Antwerpen. In recente jaren was het een verwaarloosde uithoek van de stad. De wijk Borgerhout Intra Muros is zeer dichtbevolkt en de ruimtevraag is groot. De Centers zijn bedoeld voor ondernemerschap. Door de ruimtes onder de bogen van de spoorwegberm in te vullen en de publieke ruimte er-rond aan te pakken, krijgt de buurt een nieuw leven. In de testfase van het project werden een tiental centers opgekuist en ingericht met eenvoudige middelen en her-gebruik van materialen door lokale vzw's. Zo huisde er in de centers bijvoorbeeld een jeugdhuis, bar, wolwinkel en knutselatelier voor meerdere maanden in 2015. Het was er echter te vochtig voor langdurig gebruik en renovaties waren nodig.



© Centers Borgerhout (Instagram)



© Centers Borgerhout (Instagram)

Ter hoogte van de Engelselei en Hogeweg vond al de renovatie van de eerste 19 centers met vier typen centers. Sinds 2018 zijn hun deuren officieel geopend: er is één centrale center, met keuken en sanitair blok voor elk van de huurders, en één fietsstalcenter voor de buurt. De overige 17 centers zijn onder andere ingevuld als plantenzaak, atelier houtsnijden, tweede-hands winkel, ambachtelijke brouwerij, ijsjeszaak en sportcen-trum. Het werd hier belangrijk gevonden om een goede balans te hebben tussen commerciële, niet-commerciële activiteiten en buurtinitiatieven. In 2024-2025 voorziet de stad Antwerpen de renovaties van de volgende 30 centers.



Locatie

Engelselei,
2140 Antwerpen

Meer info

agvespa.be

Actoren en partners

AG Vespa Infrabel, NU Architecte-natelier, Artgineering





BROEI

BROEI is een open doe- en denkplek voor de nieuwe generatie. Kanszoekende jeugd krijgt een plek om samen te experimenteren in het historische Duivelsteen te Gent.

In afwachting van een permanente bestemming voor de site zochten de privé-eigenaars naar initiatiefnemers die het leegstaande pand een tijdelijke invulling wilden geven dat in het teken van de nieuwe generatie zou staan. De eigenaars gingen een samenwerking aan met BROEI vzw om de invulling van het gebouw uit te testen. In de zomer van 2019 lanceerde het kernteam een open call gericht aan organisaties door en/of voor jongeren met de vraag om eigen projecten (verder) uit te werken in de context van BROEI. Na maanden van voorbereiding met de geselecteerde organisaties opende BROEI in de zomer van 2020 de deuren voor het brede publiek.

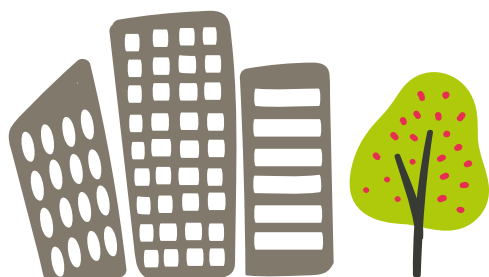


© Fleur Leyse



© Leontien Allemeersch

BROEI vzw stelt het huis ter beschikking als uitvalbasis en biedt ondersteuning aan deze organisaties qua materiaal, begeleiding en zichtbaarheid. De organisaties krijgen de kans om enkele maanden tijdens de zomer te doen, denken, en experimenteren met jongeren rond drie pijlers: technologie en duurzaamheid, leren en ondernemen, creativiteit en expressie. BROEI is een platform voor jongeren die durven verderkijken, leren van elkaar en samenbouwen aan een gezamenlijk verhaal. Deze kruisbestuiving zorgt ervoor dat jongeren die elders uit de boot vallen in het reguliere aanbod, de ruimte krijgen om ongedwongen hun interesses en talenten te vinden, ontwikkelen en onderzoeken. BROEI vzw bewaakt ook dat de plek toegankelijk blijft voor de meest kwetsbare jongeren, door een inclusief aanbod te verzekeren en de tarieven laag te houden.



Locatie

Dam 2,
8500 Kortrijk

Meer info

degroteverbouwing.eu

Actoren en partners

Broei vzw, stad Gent, Constructlab