



# Lespakket duurzaam ruimtegebruik

Met de steun van de Vlaamse Overheid,  
Departement Omgeving



DEPARTEMENT  
OMGEVING



Commons Lab  
We experimenteren samen een toekomst



Leerstoel Zorg en  
Natuurlijke Leefomgeving  
Universiteit Antwerpen

ARCHITECTURE  
WORKROOM  
BRUSSELS

  
GoodPlanet



# Inhoud

<b>Achtergrondinformatie</b> .....	3
Inleiding .....	3
Eindtermen en onderwijsdoelen .....	3
Wij zijn ruimte .....	4
<b>Vorbereiding</b> .....	6
Contact met de ouders, stad/gemeente en buurt .....	6
Les 0 - huistaak: ruimtebingo .....	7
<b>Module A - inleiding en inzicht</b> .....	8
Les 1.1 - inleiding .....	8
Les 1.2 - proefjes .....	10
Les 2 - inzicht: ruimtespel .....	12
<b>Module B - interviews en mindmap</b> .....	16
Les 3 - straatinterviews .....	16
Les 4 - resultaten straatinterviews verwerken .....	18
<b>Module C - oplossingen en gemeente</b> .....	20
Les 5 - oplossingen .....	20
Les 6 - gemeente op bezoek .....	21
<b>Module D - naverwerking en actie</b> .....	23
Les 7 - actie kiezen en evaluatie traject .....	23
Les 8 - actie .....	25
Evaluatie met de buurt en gemeente .....	25



# Achtergrondinformatie

## Inleiding

Ruimte is een schaars goed geworden. Een derde van het oppervlak van Vlaanderen is al in beslag genomen door huizen en tuinen, wegen en spoorwegen, industrie, recreatie en diensten. Elke dag komen daar 3,8 hectaren (= ruim 5 voetbalvelden) bij. Bovendien is 16% van de totale oppervlak verhard, in sommige steden meer dan 50%. Dat is minder ruimte voor natuur, minder ruimte voor landbouw en minder ruimte om ons te beschermen tegen de klimaatverandering (vb. hitte, overstromingen...).

Hoe kunnen we met andere ogen naar onze buurt kijken? Van en voor wie is ruimte?

Hoe kunnen we die mooier, gezonder en klimaatvriendelijker maken?

'Wij zijn Ruimte' is een les- en werkpakket voor de derde graad lagere school en buurtgroepen om aan de slag te gaan met deze vragen.

Wat?

- Een unieke lokale samenwerking tussen een lagere school, buurtgroep en lokaal bestuur
- Een les- en werkpakket om meer inzicht te krijgen in duurzaam ruimtegebruik en samen een actieplan uit te werken in de buurt zoals groenere en gedeelde speelplaatsen, moestuinen, autoluwe schoolstraten of wie weet ...

Dit pakket kwam tot stand via een samenwerking tussen GoodPlanet Belgium, Universiteit Antwerpen, Leerstoel Zorg en Natuurlijke Leefomgeving, Commons Lab en Architecture Workroom Brussels, en dankzij de steun van de Vlaamse Overheid, Departement Omgeving.

## Eindtermen en onderwijsdoelen

In dit lespakket gaan we het voornamelijk hebben over duurzaam ruimtegebruik. De onderwijsdoelen met betrekking tot ruimte gaan dus zeker aan bod komen. Hierbij is onderwijsdoel 4.8 'De leerlingen kunnen suggesties geven voor het inrichten van hun eigen omgeving', de meest relevante voor dit project.

Door het gebruik van verschillende leervormen in dit lespakket wordt er tegelijkertijd ook gewerkt aan heel wat andere onderwijsdoelen binnen andere thema's zoals taal, wiskunde en muzische vorming. Alle onderwijsdoelen die aan bod komen in dit lespakket vind je in [bijlage 1](#).



## Wij zijn ruimte

### HET LESPAKKET IN HET KORT

Wij zijn Ruimte omvat een lespakket voor de derde graad van basisonderwijs en een werkpakket voor de buurt. Binnen het lespakket leren leerlingen door te doen, te experimenteren, samen te werken met en in gesprek te gaan met de buurt en stad/gemeente.

Het lespakket omvat vier modules met telkens twee of drie lesmomenten van 90-150 minuten. Het overzicht van alle lesmomenten en de duur van elk moment, vind je terug in onderstaand overzicht. Het pakket kan in een traject van vier weken gepland worden, zodat je steeds een module per week behandelt, of gespreid worden over twee maanden, met elke week één les. Op verschillende momenten in het traject worden mensen uit de buurt betrokken. Kan je vanaf de start de handen ineen slaan met een bestaande buurtgroep? Bezorg hen dan de link naar het werkpakket voor de buurt om simultaan met jullie een traject te doorlopen.

Wil je liever minder intensief rond dit thema aan de slag gaan? Beperk je dan tot module A - inzicht.



	School	Buurt
<b>Vorbereiding</b>	Gemeente contacteren Buurtgroep zoeken Les 0 - Huistaak: ruimtebingo (30 min.)	In groen: indien een simultaan buurt-traject loopt Vertegenwoordiger aanduiden Data vastleggen voor bijeenkomsten
<b>Module A - week 1</b> <i>INZICHT</i>	Les 1.1 - Inleiding (75 min.) Les 1.2 - Proefjes (90 min.) Les 2 - Ruimtespel (150 min.)	1. Het Wij-zijn-Ruimtespel spelen met de buurt
<b>Module B - week 2</b> <i>VERKENNEN</i>	Les 3 - Straatinterviews (120 min.) Les 4 - Resultaten interviews verwerken (100 min.)	2. Deelname aan straatinterviews
<b>Module C - week 3</b> <i>OPLOSSINGEN</i>	Les 5 - Oplossingen (120 min.) Les 6 - Gemeente op bezoek (120 min.)	3. Aanwezigheid bij bezoek gemeente op school
<b>Module D - week 4</b> <i>ACTIE</i>	Les 7 - Actie kiezen en evaluatie (90 min.) Les 8 - Actie	4. Ontvangen krantje/mindmap en uitnodiging actie 5. Gezamenlijke actie 6. Naverwerking



## WAT IS DUURZAAM RUIMTEGEBRUIK?

Duurzaamheid is een ruim begrip. Op kindermaat kiezen we er bij GoodPlanet voor om het te hebben over een mooie, leefbare planeet, voor alles en iedereen die erop woont. Niet enkel hier, maar ook aan de andere kant van de wereld, niet alleen nu, maar ook later, voor onze kleinkinderen, achterkleinkinderen...

Een nuttig kader om inzicht te krijgen in de verschillende thema's voor duurzame ontwikkeling, zijn de [duurzame ontwikkelingsdoelstellingen](#) ('Sustainable Development Goals,' of *SDG's*) van de Verenigde Naties.

### Wat houdt duurzaam ruimtegebruik dan juist in?

Duurzaam ruimtegebruik gaat over slim omgaan met de beschikbare ruimte. Dat doen we door **onderbenutte gebouwen** beter te gebruiken (ruimte delen door meerdere invullingen te geven, renovatie van bestaande gebouwen in plaats van nieuwbouw) en plaats te laten en te maken voor **groene ruimte** (parken, bossen, natuurgebieden, maar ook groene speelplaatsen en pleinen...) en **blauwe ruimte** (rivieren, beken, overstromingsgebieden, regenwateropvang in de stad, ...). Groene en blauwe ruimtes zorgen niet enkel voor de opname van CO<sub>2</sub>, maar houden ons ook gezond, brengen meer biodiversiteit, en hebben een verkoelend effect op de omgeving.

Daarnaast is ook mobiliteit een belangrijk aspect in duurzaam ruimtegebruik. Door te kiezen voor stads- en dorpskernen met voldoende **voorzieningen** op wandel- en fietsafstand (scholen, winkels, sportclubs) en het voorzien van goede **infrastructuur** voor fietsers, wandelaars en openbaar vervoer zorgen we ervoor dat mensen zich op een duurzame manier kunnen verplaatsen. In een duurzame omgeving is ook aandacht voor het opwekken van **duurzame energie** en duurzaam **waterbeheer**, denk hierbij aan het opvangen van regenwater, bevorderen van infiltratie in de bodem door ontharding van stenen oppervlaktes, etc. Tenslotte moet een duurzame omgeving voor iedereen een **kwalitatieve woonplek** voorzien.

Wil je je hier graag verder in verdiepen? Neem dan zeker de kadertekst '[Naar een duurzaam ruimtegebruik](#)' door, die gemaakt is voor het onderwijs door het Departement Omgeving van de Vlaamse Overheid'.

## INSPIRERENDE VOORBEELDEN

De beste manier om duurzaam ruimtegebruik te vatten en er over te spreken is via goede voorbeelden. Daarom vind je in [bijlage 2](#) een uitgebreide voorstelling van verschillende voorbeelden van duurzaam ruimtegebruik.



# Voorbereiding

## Contact met ouders, stad/gemeente en buurt

Wij zijn Ruimte is een participatief project tussen een school, een lokale buurtgroep en de gemeente. Om het traject vlot te laten verlopen zijn enkele contacten vooraf zeer belangrijk.

### DE OUDERS

In Module B gaan de leerlingen straatinterviews afnemen. Hiervoor is extra begeleiding aangewezen. Communiceer vooraf naar ouders op welke datum de straatinterviews doorgaan met de vraag of zichzelf of grootouders zich kunnen vrijmaken om enkele groepjes te begeleiden.

### DE GEMEENTE

In Module C komt de gemeente op bezoek, daarvoor is het belangrijk vooraf al even contact te leggen met een bevoegde medewerker bij de stad of gemeente, bij voorkeur een wijkregisseur, gebiedswerker of buurtcoach. Ook achteraf kan de stad of gemeente jullie ondersteunen bij het uitvoeren van de actie.

Vind je geen wijkregisseur, gebiedswerker of buurtcoach bij jouw stad/gemeente, pols dan eventueel bij volgende diensten: groene ruimte, omgeving, wonen, ruimtelijke ordening, milieu, jeugddienst/vrije tijd, participatie.

### Hoe leg je contact met de gemeente?

- Ga na of collega's/directie/ouders/buurtgroepen al contact hebben bij de stad/gemeente
- Vind contactgegevens van een bevoegd medewerker via de website van de stad/gemeente of via het onthaal
- Bel de contactpersoon op en leg het project uit. Voorkeur gaat naar bellen eerder dan mailen, dat is persoonlijker en maakt het eenvoudiger snel de juiste persoon te pakken te krijgen.

### DE BUURT

De eerste keer dat je dit traject doorloopt, kan dit minder evident zijn, maak je dus geen zorgen als dit niet meteen lukt. In het ideale scenario leg je vooraf al contact met een (georganiseerde) buurtgroep of straatcomité.

### Hoe vind je een buurtgroep?

Er zijn verschillende kanalen om een oproep naar de buurt te verspreiden, in [bijlage 3](#) vind je een uitgebreide leidraad om contact te leggen met mensen uit de buurt, of een bestaande buurtvereniging. Ook de contactpersoon bij de gemeente kan je hier vast bij helpen.


Om je te helpen, maakten we een affiche die je zelf kunt aanpassen en verspreiden ([bijlage 4](#))

Zodra je een contactpersoon van een buurtgroep en de gemeente hebt kun je een gezamenlijk overleg inplannen om het project toe te lichten of alle informatie op mail zetten. Probeer zo vroeg mogelijk enkele data samen vast te leggen voor de lessen waar er interactie is tussen de school en de buurt of de gemeente, zoals les 3 - straatinterviews, les 6 - gemeente op bezoek en les 8 - actie.



## Les 0 – huistaak: Ruimtebingo

Geef deze huistaak de dag voor je met het thema van start gaat mee ter voorbereiding. De huistaak zorgt ervoor dat leerlingen bewuster naar de omgeving kijken, en maakt het bij de start van het thema eenvoudiger om te begrijpen wat ruimte, omgeving betekent.

duur	materiaal
30 minuten	<ul style="list-style-type: none"><li>Ruimtebingo – 1 blad per leerling zie <a href="#">bijlage 5</a></li></ul>
klasindeling en methode	
Klassikaal overlopen Zelfstandige huistaak	
werkwijze	

Elke leerling ontvangt een geprinte versie van de ruimtebingo (bijlage 5)

### UITLEG OPDRACHT

- Kijk tijdens het wandelen/fietsen/rijden van school naar huis goed rond en probeer zoveel mogelijk dingen vanop de ruimtebingo te vinden. Heb je iets gezien? Dan mag je het doorkruisen. Kom je met de fiets? Probeer dan alles goed te onthouden en duid bij het thuiskomen aan wat je onderweg zag. Niet goed kunnen kijken? Morgenochtend heb je nog een nieuwe kans. Toon je opdracht voor je vertrekt even aan je mama/papa/..., misschien kunnen zij je onderweg wel helpen.*

### OVERLOPEN PICTOGRAMMEN

Overloop samen met de leerlingen de verschillende illustraties in de ruimtebingo en geef uitleg bij eventueel onbekende begrippen.



# Module A – inleiding en inzicht

## Les 1.1 – inleiding

Aan de hand van de ruimtebingo wordt het thema 'omgeving/ruimte' verkend. Daarna ontdekken de leerlingen de eigen schoolomgeving via een interactieve kaart.



duur	materiaal
75 minuten	<ul style="list-style-type: none"><li>Ingevulde ruimtebingo's</li></ul>
<b>klasindeling en methode</b> <ul style="list-style-type: none"><li>Klasgesprek</li><li>Interactieve kaart bewerken in groepjes</li></ul>	<b>Per groepje:</b> <ul style="list-style-type: none"><li>Tablet</li></ul> <b>Om te projecteren:</b> <ul style="list-style-type: none"><li>QR-code en/of link interactieve kaart (<a href="#">bijlage 6</a>)</li><li>Begeleidende presentatie (<a href="#">bijlage 7</a>)</li></ul>
<b>werkwijze</b>	

### BESPREKING RUIMTEBINGO

Welke dingen uit de ruimtebingo

- hebben jullie veel gezien?
- hebben jullie niet gezien?
  
- zijn goed voor de mensen?
- zijn goed voor onze planeet (natuur, klimaat...)?
  
- zijn niet goed voor de mensen?
- zijn niet goed voor onze planeet (natuur, klimaat...)?

Houd tijdens de bespreking in het achterhoofd dat wat goed of niet goed is voor de mensen en onze planeet geen zwart-wit verhaal is. Elke gemotiveerde mening is in deze bespreking heel waardevol.

### THEMA RUIMTE

- 🗨 *De komende weken gaan we het hebben over alles wat we rond ons zien als we buiten komen, onze omgeving. Bomen, gebouwen, straten, fietsen, parken... die vormen allemaal samen de 'ruimte'. Wat we met die ruimte doen kan goed of minder goed zijn voor de mensen rond ons en voor onze planeet.*

### IN KAART

- 🗨 *Denken jullie dat de ruimte op en rond de school goed is voor de mensen en de planeet? Waarom wel of niet?*

Bekijk samen met de leerlingen de kaart van de schoolomgeving via Maplix. Scan hiervoor de QR code of klik op de link (bijlage 6).

Je gaat nu samen met de klas op zoek naar groene, blauwe en ontmoetingsruimtes rondom de school. Toon alles 1x klassikaal voor, en laat de leerlingen daarna in kleine groepjes zelfstandig minstens één groene, één blauwe en één ontmoetingsruimte aanduiden op de tablet.





- ☞ *Wat zien jullie allemaal op de kaart? Welke straten, gebouwen of plaatsen herkennen jullie? Waar ligt de school? Welke kleuren zie je op de kaart en wat betekenen die?*

De klas gaat in kleine groepjes de verschillende ruimtes aanduiden die goed zijn voor onszelf en de planeet. Dit toon je dus eerst eens klassikaal als voorbeeld.

**Groene ruimte:** Ga op zoek naar een groene ruimte die bereikbaar is voor de school (te voet of met de fiets) en duid deze aan op de kaart. Beantwoord de vragen die verschijnen als je deze ruimte aanduidt. Deze vragen polsen o.a. naar de toegankelijkheid van deze groene ruimte, bv. een privétuin is wel groen, maar niet toegankelijk voor iedereen.

- ☞ *Zien jullie groene ruimtes rondom de school? Dit kunnen parken, bossen, tuinen, weides... zijn.*

**Blauwe ruimte:** Ga op zoek naar een blauwe ruimte die bereikbaar is voor de school (te voet of met de fiets) en duid deze aan op de kaart. Beantwoord de vragen die verschijnen als je deze ruimte aanduidt. Deze polsen naar de kwaliteit van het water voor recreatie.

- ☞ *Zien jullie blauwe ruimtes rondom de school? Dit kunnen rivieren, beekjes, vijvers... zijn.*

**Ontmoetingsplaats:** Ga op zoek naar een ontmoetingsplaats die bereikbaar is voor de school (te voet of met de fiets) en duid deze aan op de kaart. Beantwoord de vragen die verschijnen als je deze plek aanduidt. Deze polsen naar de toegankelijkheid, hou hier ook rekening met rolstoeltoegankelijkheid en niet-betalende toegang.

- ☞ *Zien jullie ontmoetingsplaatsen rondom de school? Met een ontmoetingsplaats bedoelen we een plaats die bedoeld is om mensen samen te laten komen, zoals een buurtcentrum, een lokaal voor de jeugdbeweging, een buurtmoestuin, park met bankjes, sportveld, speeltuin... een ontmoetingsplaats kan ook een tijdelijk karakter hebben: vb. een straatfeest.*

#### REFLECTEER MET DE LEERLINGEN:

- ☞ *Hebben we veel groene en blauwe ruimte aangeduid? Wat is er op de plaatsen die niet groen of blauw zijn?*

Ga met de leerlingen in gesprek over verharding. Veel van onze ruimte is verhard, wat is de impact op mens en planeet? Wil je zelf meer info of inspiratie over de link tussen ruimtegebruik en klimaat, biodiversiteit en gezondheid, energie, water, economie, ... lees dan zeker goed bijlage 2 met inspirerende voorbeelden.

- ☞ *Zijn er veel ontmoetingsplaatsen in de buurt? Ken jij veel mensen uit de buurt? Denk je dat het goed of slecht is als we onze burens niet goed kennen? Waarom?*

### optionele uitbreiding


#### WOON-SCHOOLROUTE UITTEKENEN

De leerlingen tekenen hun huidige weg van huis naar school aan de hand van wat ze aankruisten op de ruimtbingo. Dit kan in de klas, of als aanvullende huistaak gebeuren.



## Les 1.2 – proefjes

Via proefjes in kleine groepjes ontdekken de leerlingen het schoolterrein en de impact van verharding.

duur	materiaal
90 minuten	<b>Per groepje:</b> <ul style="list-style-type: none"> <li>• Clipboard met balpen</li> <li>• Geprinte opdrachten (<a href="#">bijlage 8</a>)</li> </ul> <b>Per 4 groepjes:</b> <ul style="list-style-type: none"> <li>• Groen en grijs potlood</li> <li>• Buitenthermometer</li> <li>• 2 flessen met (regen)water</li> <li>• Loupepotjes of kleine bokaaltjes</li> <li>• Zoekkaart voor bodemdieren               <ul style="list-style-type: none"> <li>○ <a href="#">Zoekkaarten   webwinkel ARK</a></li> <li>○ <a href="#">IVN-zoekkaart-Bodemdieren.pdf</a></li> </ul> </li> </ul> <b>Om te projecteren:</b> Begeleidende presentatie ( <a href="#">bijlage 9</a> )
<b>klasindeling en methode</b> <ul style="list-style-type: none"> <li>• Klasgesprek</li> <li>• Groepswerk - experimenteren</li> </ul>	
	
werkwijze	

### PROEFJES

In bijlage 8 vind je verschillende fiches om enkele proefjes in en rond de school uit te voeren, in kleine groepjes. De eerste opdracht voeren alle groepjes op hetzelfde moment uit. Daarna voer je opdracht 2 t.e.m. 5 uit via een doorschuifstelsel.

### GELIJKTIJDIG: PROEFJE 1

Ook op school kunnen we goed of minder goed gebruik maken van de ruimte. Sommige gebouwen gebruiken we heel weinig, en toch blijven we altijd nieuwe gebouwen bouwen. Zo gebruiken we sommige gebouwen enkel tussen bepaalde uren, deze zouden gemakkelijk ook door andere mensen of organisaties, op andere uren kunnen worden gebruikt. Voor we nieuwe gebouwen plaatsen, kunnen we dus beter eerst goed kijken of we de gebouwen die er al zijn goed benutten. We gaan nu in groepjes kijken hoe de ruimtes in onze school gebruikt worden.

### PROEFJE 1 : HOEVEEL PROCENT VAN DE TIJD WORDEN RUIMTES BENUT?

**STAP 1:** Kies enkele lokalen in de school waarvan je in kaart zal brengen hoeveel % van de tijd ze gebruikt worden en hoeveel % van de tijd ze leeg staan. Denk hierbij aan een klaslokaal, turnzaal, zorglokaal, speelplaats, ...

**STAP 2:** Vul eerst als voorbeeld samen één kolom in, vb. over de eigen klas, en overloop de vragen.

**STAP 3:** Laat elk groepje één lokaal uitkiezen waarvoor ze rij voor rij, van boven naar onder de tabel invullen. Om te weten te komen wanneer de lokalen ook effectief gebruikt worden, kunnen de leerlingen zelf naar de leerkrachten, directie, keukenmedewerkers... gaan. Breng hen eventueel vooraf op de hoogte van de vragen die ze zullen krijgen.

**STAP 4:** Bespreek deze opdracht goed na, en leg uit dat we beter en slimmer kunnen omgaan met de ruimtes die reeds beschikbaar zijn. Toon nadien de voorbeelden in de presentatie.

- *Wat is jullie opgevallen tijdens deze opdracht? Vinden jullie dat de ruimtes voldoende benut worden? Waarvoor gebruiken we de ruimtes nu? Worden ze na de schooluren ook gebruikt? Waarvoor zouden deze ruimtes nog meer gebruikt kunnen worden? Heb jij of je familie hobby's die in de school zouden kunnen doorgaan? Waarom worden de ruimtes nu niet na de schooluren gebruikt (als dit niet het geval is)? Wat is er nodig om ervoor te zorgen dat deze ruimtes vaker gebruikt kunnen worden?*



### DOORSCHUIFSYSTEEM: PROEFJES 2-5

🗨️ *We hadden het al over groene en blauwe ruimte rond de school. Maar waarom is het nu goed dat die er is? We doen enkele experimenten en opdrachten om dit te ontdekken.*

#### Opdracht 2: Hoeveel verharding is er op school?

De leerlingen maken een plan van het schooldomein en kleuren daarbij de verharde zones grijs en de groene ruimtes groen. Op basis van het plan beantwoorden ze de bijhorende vragen.

#### Opdracht 3: Temperatuur meten (enkel zinvol bij warm weer)

De leerlingen vergelijken de temperatuur op een verharde plek zonder bomen en onder een boom. Indien beschikbaar kan ook een blauwe ruimte onderzocht worden.

#### Opdracht 4: Waterinfiltratie

De leerlingen leren het verschil tussen wat er met water gebeurt dat op een verharde oppervlakte valt en met water dat op onverharde oppervlakte valt.

#### Opdracht 5: Biodiversiteit

De leerlingen gaan op zoek naar diertjes op de speelplaats en linken deze aan de verschillende soorten omgevingen (gras, boom, tegel...)

### NABESPREKING PROEFJES 2-5

- Is er veel groene ruimte op onze school?
- Wat zou jij willen veranderen?
- Zijn jullie verrast over de resultaten van de proefjes?
- Wat blijft jullie het meeste bij?

## optionele uitbreiding

### GROENE RUIMTE OP SCHOOL

Laat de leerlingen als antwoord op de vraag 'Waar zou je meer bomen, ontharding... willen op school?' verder werken aan het plan van de school dat ze maakten voor proefje 2. De leerlingen kunnen ook nadenken over hoe ze hun speelplaats met anderen kunnen delen. Zo maken ze van het reële scenario een eigen droomscenario. De poster [Speelplaats met toekomst](#) van het Netwerk Speelplaats met Toekomst visualiseert hun speelplaats-visie voor de toekomst. Deze kan dienst doen als inspiratiebron.

### FILOSOFEREN

- Wie mag volgens jullie beslissen hoe de ruimte rond onze school gebruikt wordt?
- Mogen bewoners hier mee over beslissen? En handelaars? En kinderen? Etc...



## Les 2 – ruimtespel

In dit onderdeel gaan we aan de slag met een ruimtespel. De leerlingen zullen hier meer inzicht krijgen wat de impact is van bepaalde woonvormen op de buurt en de beschikbare ruimte.



duur	materiaal
150 minuten	<b>Per 4 groepjes (=12 leerlingen):</b> <ul style="list-style-type: none"><li>• Knip-, plak- en schrijfgerei</li><li>• 2x A3 print van grondplannen landelijke omgeving (<a href="#">bijlage 10a</a>) OF grondplannen stedelijke omgeving (<a href="#">bijlage 10b</a>)</li><li>• 2x A4 print van woningen en andere functies (<a href="#">bijlage 11</a>)</li><li>• 1x A4 print van de opdracht fiches (<a href="#">bijlage 12</a>)</li></ul> <b>Om te projecteren:</b> Begeleidende presentatie ( <a href="#">bijlage 13</a> )
<b>klasindeling en methode</b>	
Groepjes van 2 à 3 leerlingen	
<b>werkwijze</b>	

### INLEIDING

Laat de leerlingen om te beginnen eerst klassikaal brainstormen over hoe hun eigen buurt eruit kan zien. Doe dit aan de hand van twee begeleidende vragen en noteer de antwoorden op het bord:

- In welke soort woningen kunnen mensen wonen?
- Wat heb je nog nodig in de buurt?

Hieronder vind je een oplijsting van verschillende elementen die aan bod kunnen komen in de buurt. Deze kan als inspiratie gebruikt worden en kun je doorheen de opdracht verder naar verwijzen.

- Wonen
- Mobiliteit
- Werken (winkels, kantoren, werkplaatsen, ...)
- Onderwijs
- Zorg
- Recreatie (sport, hobby's, park, speeltuin, bioscoop, theater, ...)
- Ontmoeting (vb. buurtcentrum)
- Landbouw
- Natuur (water en groen)
- Energie (windmolen, zonnepanelen, geothermie, ...)

Leg de leerlingen uit dat zij per groepje een eigen buurt zullen inrichten en dit meermaals in verschillende rondes. Hiervoor krijgen ze een plattegrond (Kies zelf welke omgeving voor de leerlingen meest herkenbaar is: ([bijlage 9a](#) of [bijlage 9b](#)), elementen om op de plattegrond te leggen ([bijlage 10](#) en [bijlage 11](#)) en een opdracht fiche ([bijlage 12](#)).

Elke buurt zal 20 gezinnen huisvesten. Overloop met de leerlingen de woningen die in deze opdracht aan bod zullen komen. In de presentatie staan deze afgebeeld, dit zijn: 'villa', 'rijwoning', 'appartement' en 'cohousing'. Overloop de woonvormen en laat de leerlingen nadenken over mogelijke voor- en nadelen per woonvorm. Naast de woonvormen zullen ze de rest van de buurt kunnen opvullen met extra elementen naar keuze.



## RONDE 1: CREËER JE BUURT MET DE DOOR DE LEERKRACHT TOEGEKENDE WOONVORM (NOG NIET LIJMEN)

### Stap 1

Elke groep moet 20 gezinnen huisvesten in hun buurt via één type woning die door de leerkracht is toegekend (villa's, rijhuizen, appartementen of cohousing). Geef elke groep een opdrachtbrief met de toegekende woonvorm en de bijpassende plattegrond en woningen. Zorg ervoor dat er met elke woonvorm minstens 1 groep aan de slag gaat. Projecteer dan slide 10 van de presentatie. Licht ten slotte de eerste stap van ronde 1 toe.

- *Tijdens de eerste ronde van het spel krijgt elke groep een woonvorm toegedeeld, deze mag je niet kiezen. Er zijn 4 verschillende woonvormen. Jullie krijgen elk een bijpassende plattegrond van een buurt. Hierop moeten jullie 20 gezinnen in woningen van de toegekende woonvorm huisvesten. Op de geprojecteerde slide kunnen jullie zien hoeveel gezinnen er in elk type woning kunnen wonen. Let wel op, jullie mogen in dit deel nog niet lijmen, dat komt later.*

De 4 verschillende woonvormen:

- **Villa:** Er moeten 20 ruime villa's in de buurt geplaatst worden.
- **Rijhuis:** Er moeten 20 rijhuizen in de buurt geplaatst worden.
- **Appartement:** Er zullen 2 appartementen in de buurt geplaatst worden waar telkens 10 gezinnen in wonen.
- **Cohousing:** Er zullen 2 cohousing-blokken in de buurt geplaatst worden waar telkens 10 gezinnen in wonen.

Bij scenario 1 zal het onmogelijk blijken om alle 20 gezinnen te huisvesten in villa's met tuinen. Laat de leerlingen zoveel mogelijk gezinnen huisvesten, en alvast nadenken hoe het komt dat zij onvoldoende ruimte hebben voor alle gezinnen, en wat hiervan de gevolgen zijn. In de andere scenario's is voldoende ruimte over om extra elementen aan hun buurt toe te voegen, vb. een bos, park, voetbalveld, school, winkels...

### Stap 2

Elke groep mag hun buurt verder opvullen met de extra elementen. De leerlingen mogen vrij kiezen hoe. Geef elke groep elk type element. De leerlingen zullen leren dat bepaalde keuzes impact hebben op de beschikbare ruimte, mens en planeet.

Leg hier zeker nog eens de nadruk dat ze de elementen niet vast mogen lijmen.

- *Nadat jullie de 20 gezinnen een plaatsje gegeven hebben in jullie buurt, mogen jullie de overgebleven ruimte zelf invullen naar keuze. Ik deelde zonet elementen uit die jullie mogen uitknippen en op de rest van jullie plattegrond leggen. De volledige plattegrond mag gevuld worden. Hoe zouden jullie willen dat de buurt eruitziet?*

In [bijlage 14](#) vind je een voorbeeld van hoe de verschillende scenario's er uiteindelijk ongeveer zullen uitzien.





### Stap 3

Nu laat je de leerlingen rondgaan in de klas om te bekijken wat de andere groepen gemaakt hebben. Daarna volgt een bespreking van de opdracht. Overloop met de hele groep elk scenario (villa's, rijhuizen, appartementen en cohousing), door telkens rond één tafel te gaan staan en daarbij de nodige richtvragen:

- Welke elementen uit deze buurt zijn goed voor de mensen? (Besteed hierbij extra aandacht voor ontmoeting, vb. in de gedeelde ruimtes bij cohousing)
- Welke elementen uit deze buurt zijn goed voor de mensen? (Besteed hierbij extra aandacht voor ontmoeting, vb. in de gedeelde ruimtes bij cohousing)
- Welke elementen zijn niet goed voor de mensen?
- Welke elementen zijn goed voor de planeet (dieren, klimaat, planten...)?
- Welke elementen zijn niet goed voor de planeet (dieren, klimaat, planten...)?

Laat de leerlingen ook nadenken over wat het betekent als er geen plaats is voor een school, bos of zwembad in de buurt. Vb. mensen zullen vaker de auto moeten nemen, er is minder verkoeling in de straat, minder biodiversiteit...

### RONDE 2: CREËER JE EIGEN BUURT MET WOONVORMEN NAAR KEUZE (NOG NIET LIJMEN)

Nu de leerlingen alle mogelijke situaties gezien hebben, mogen ze per groep stap 1 en 2 opnieuw doen, maar nu zijn ze geheel vrij om te kiezen tussen de verschillende woonsituaties. De enige voorwaarde blijft dat er 20 gezinnen moeten kunnen wonen in hun buurt. Om te weten hoeveel gezinnen er in elke woonvorm passen, kun je de slide 10 van de presentatie projecteren. Leg de extra plattegronden voor appartementen en cohousing en extra appartementen en cohousing vooraan in de klas.

- *Nu mogen jullie opnieuw een buurt uitwerken met woningen en andere elementen op een plattegrond. Deze keer mag je naast de elementen, ook volledig zelf kiezen welke plattegrond en woonvormen je gebruikt. Je moet nog wel steeds 20 mensen huisvesten. Er liggen extra plattegronden voor appartementen en cohousing en extra appartementen en cohousingblokken vooraan in de klas. Voor de rest blijft de opdracht gelijk aan het vorige deel. Let wel op, jullie mogen nog steeds niet lijmen in dit onderdeel.*

### RONDE 3: PAS JE EIGEN BUURT AAN DE UITDAGINGEN VAN DE TOEKOMST AAN (LIJMEN)

De leerlingen maakten in deel 1 en 2 van dit onderdeel kennis met de basisfuncties van ruimtegebruik. Door toekomstige uitdagingen op vlak van klimaat, biodiversiteit, droogte en bevolkingsgroei is het van belang om ook andere functies toe te voegen aan het ruimtelijk ontwerp. Hier gaan we in dit deel verder op in.

Leg via voorbeelden in de presentatie uit dat klimaatverandering ervoor zorgt dat we meer hittegolven, droogte, maar ook overstromingen zullen meemaken in de toekomst. We zullen ons niet enkel moeten beschermen tegen gevolgen van klimaatverandering (adaptatie), maar er ook voor zorgen dat klimaatverandering tegengehouden wordt (mitigatie).

Daarnaast zijn we met steeds meer en meer mensen op onze planeet, die allemaal een woonplaats nodig hebben. Voor veel dieren wordt het steeds moeilijker nog een goede leefplaats te vinden.



Denk via een groepsgesprek na over wat we in onze buurt kunnen doen om te zorgen dat er

- Meer water in de grond kan sijpelen (infiltratie)  
*suggesties: minder verharding, waterdoorlatende parkings, meer groen in de wijk, compacter wonen, etc.*
- Meer bescherming is tegen hitte  
*suggesties: meer natuur en water zorgen voor verkoeling*
- Meer klimaatvriendelijke elektriciteit gemaakt wordt  
*suggesties: zonnepanelen, windmolens*
- Minder elektriciteit verbruikt wordt  
*suggesties: compacter bouwen*
- Meer klimaatvriendelijke manieren om ons te verplaatsen mogelijk zijn  
*suggesties: zorgen voor fietspaden, maar ook zorgen voor nabijheid van voorzieningen in de buurt, vb. school, winkels...*
- Meer mensen, op een gezonde manier kunnen wonen  
*suggesties: nabijheid van groen en blauw, verdichting van het wonen, verwijs naar de villa's, waar niet alle mensen een woonplaats hadden*
- Meer dieren kunnen leven  
*suggesties: meer groen en blauw draagt bij aan de biodiversiteit*

Slide 21 van de presentatie is een samenvattende dia van dit thema, laat deze voor het vervolg van dit onderdeel geprojecteerd staan. Het doet op deze manier dienst als herinnering aan de uitdagingen waar ze in hun buurt ook rekening mee moeten houden.

Laat de leerlingen nu hun ontwerp finale ontwerp van hun buurt maken door hun ontwerp van ronde 2 aan te passen om ervoor te zorgen dat het een buurt is die goed zorgt voor de mensen, de dieren, de natuur en de planeet.

- *Nu is het aan jullie om jullie buurt af te werken met deze informatie die je net gekregen hebt. Zijn er nog zaken die je wil veranderen? Je mag nog steeds nieuwe elementen toevoegen of weglaten, maar je mag ook zelf dingen bijtekenen met potlood of stiften. En heel belangrijk, nu mogen jullie wel alle onderdelen lijmen!*

Laat de leerlingen na deze ronde hun plattegrond voorstellen aan elkaar.

### NABESPREKING

Ga met de leerlingen in gesprek over de buurten die ze in het eerste deel gemaakt hebben en de gelijkenissen met de schoolbuurt.

- *In het eerste deel hebben jullie allemaal een verschillende situatie uitgevoerd. We hadden de buurt met de villa's, met de rijhuizen, met de appartementen en met de cohousing. Welke van deze situaties leek het meest op de buurt rond de school?*

Ga daarna met de leerlingen in gesprek over het finale ontwerp van de buurt die goed is voor de mens en de planeet en de gelijkenissen met de schoolbuurt.

- *In het laatste deel mochten jullie helemaal vrij kiezen over hoe jullie buurt er ging uitzien, maar probeerden jullie wel rekening te houden met zaken die goed zijn voor de mensen en voor de planeet. Zijn er elementen in jullie eindontwerp die ook in de buurt rond de school voorkomen? En zijn er elementen volgens jullie ontbreken in de buurt van de school?*

### optionele uitbreiding

Je kunt de leerlingen ook een eigen ontwerp laten maken vanuit een bepaalde rol. Geef hen hiervoor per groepje een rol, en laat hen opschrijven wat deze persoon/organisatie... belangrijk vindt of nodig heeft om goed te kunnen leven.


- Natuurvereniging
- Projectontwikkelaar
- Bewonersgroep
- School
- Lokale handelaars
- Logistiek/transport
- NMBS
- Jeugdbeweging
- Woonzorgcentrum (ouderen)
- ...



# Module B – interviews en mindmap

## Les 3 – straatinterviews

Tijdens dit onderdeel gaan de leerlingen de straat op om de buurt te bevragen. Zo leren ze dat verschillende mensen verschillende standpunten en noden hebben rond ruimtegebruik in de buurt. Ze ontdekken welke zorgen en wensen er leven in de buurt, en gaan hier in het verdere traject oplossingen voor bedenken.

duur	materiaal
120 minuten	<b>Per groepje van +/- 4 leerlingen:</b> <ul style="list-style-type: none"><li>• Geprinte opdracht straatinterviews (<a href="#">bijlage 15</a>)</li><li>• Foto toestel of telefoon</li><li>• Schrijfgerei en kladblokje</li><li>• Whiteboard en stift</li><li>• (eventueel: geluidsrecorder of telefoon)</li></ul> <b>Om te projecteren:</b> <ul style="list-style-type: none"><li>• Begeleidende PowerPoint (<a href="#">bijlage 16</a>)</li></ul>
<b>klasindeling en methode</b>	
Groepjes van +/- 4 leerlingen	
	
<b>werkwijze</b>	

### OPROEP AAN DE OUDERS

De leerlingen gaan voor de straatinterviews in kleine groepjes rondlopen op straat, hiervoor kan het handig zijn extra hulp in te schakelen, vb. van ouders. Indien de ouders in de buurt wonen, kan ook van hen een interview afgenomen worden.

### VOORBEREIDING IN DE KLAS

Je kunt vooraf in de klas samen met de leerlingen de vragen van het straatinterview bespreken. Zorg dat de nadruk ligt op het gebruik van onze ruimte en de beleving van de buurt. In bijlage 15 vind je richtvragen voor het interview, maar ook hoe de leerlingen mensen op straat kunnen aanspreken. Je kunt vooraf ook samen oefenen hoe je een interview afneemt en welke beleefdheidsvormen de leerlingen kunnen gebruiken als ze buurtbewoners aanspreken.

Beperk de regio tot een aantal straten rond de school. Hieronder vind je een aantal richtvragen. Je kunt eventueel ook zelf vragen toevoegen.

- Ben je graag in deze buurt, en waarom?
- Zou je graag nog lang blijven wonen/werken in deze buurt, en waarom?
- Ontmoet je andere mensen in deze buurt, zo ja waar?
- Hoe verplaats jij je meestal in deze buurt? En waarom?
- Vind je dat er voldoende voorzieningen zijn in deze buurt, bv. winkels, sport, groene ruimtes en water?
- Wat zou je graag anders zien in deze buurt?
- Voor fotocollage: wat is jouw grootste wens voor deze buurt (noteren op whiteboard)

Zorg dat de leerlingen op het einde van het interview niet vergeten om een e-mailadres van de geïnterviewde te vragen, zo kan alles later teruggekoppeld worden naar deze personen.





## STRAATINTERVIEWS

Verdeel de klas in groepjes van drie of vier leerlingen. Elke leerling neemt een taak op zich, de rollen kunnen doorheen de interviews doorschuiven:

**Interviewer** – stelt de vragen. Het is belangrijk dat de interviewer de verslaggever voldoende tijd geeft om alles op te schrijven.

**Verslaggever** – neemt notities

**Assistent-verslaggever** – het is niet evident voor leerlingen om te luisteren én te schrijven tegelijk. Daarom kan het handig zijn dat een tweede leerling mee nakijkt of alle belangrijke zaken opgeschreven werden, of luistert terwijl de verslaggever schrijft.

**Fotograaf** – neemt aan het einde van het interview een foto, met de geïnterviewde en het whiteboard met daarop in één of enkele woorden antwoord op de vraag 'Wat is jouw grootste wens voor deze buurt?'

**Optioneel: geluidspersoon** – maakt een geluidsopname, kan evt. als alternatief voor de notities. Vraag in dat geval steeds vooraf de toestemming van de geïnterviewde.

### optionele uitbreiding

Hebben de leerlingen nog nooit een interview afgenomen? Laat ze dan eventueel in groepjes oefenen bij iemand op school. Dit interview neem je op en laat je achteraf beluisteren. Op die manier kun je gerichte tips geven over vragen op een beleefde manier stellen, doorvragen op een thema etc.



## Les 4 – resultaten straatinterviews verwerken

Tijdens dit onderdeel verwerken de leerlingen de resultaten van de straatinterviews in een mindmap of krantje, om deze informatie samen te vatten en te delen met de buurt en stad/gemeente.



duur	materiaal
100 minuten	<b>Per groepje van +/- 4 leerlingen:</b> <ul style="list-style-type: none"><li>• Computers – voor de fotocollages</li><li>• Schrijfgerei – liefst verschillende kleurtjes</li><li>• Geprinte templates voor mindmap op A3 (<a href="#">bijlage 17</a>) of Blanco A3 bladen om volledig zelfstandig mindmap te maken</li></ul> <b>Om te projecteren:</b> <ul style="list-style-type: none"><li>• Begeleidende presentatie (<a href="#">bijlage 18</a>)</li></ul>
<b>klasindeling en methode</b>	
In groepjes van 3 of 4, zelfde groepjes als bij het straatinterview	
<b>werkwijze</b>	

Nu ga je aan de slag met de resultaten van de interviews. De leerlingen zullen de antwoorden van hun interviews samenvatten in een **mindmap** (bijlage 17). Van de foto's die ze maakten tijdens de interviews, maken ze een **fotocollage**.

Daarna kiezen ze elk één thema of één specifieke situatie waar ze in de volgende les een oplossing voor zullen bedenken.

De mindmaps en de fotocollage worden in les 6 aan de stad/gemeente gepresenteerd en later ook aan de geïnterviewde personen bezorgd. Vergeet dus niet alle e-mailadressen te verzamelen, alvorens de notities van de interviews weggegooid worden.

### DEEL 1: MINDMAP

#### Stap 1

Verdeel de klas in de groepjes van de straatinterviews. Laat hen de papieren van het interview erbij nemen.

#### Stap 2

Geef de leerlingen een template van de mindmap, die je in bijlage 17 terugvindt. Deze mindmap is al onderverdeeld in een aantal thema's: groen in de buurt, veiligheid, voorzieningen, gemeenschap/sociaal contact en andere. Bij andere kunnen de leerlingen antwoorden opschrijven die niet passen binnen een van de thema's. Je kunt er ook voor kiezen om de leerlingen zelf een mindmap te laten maken.

#### Stap 3

Leg klassikaal uit hoe ze een mindmap kunnen maken en laat ze deze dan invullen op basis van de antwoorden van hun interviews.

#### Stap 4

Laat de leerlingen hun mindmap aan de rest van de klas voorstellen. Je kan ze hiervoor een kort verslag laten opmaken, dit is dan ook al een goede oefening voor als de gemeente langskomt.

#### Tips voor een mindmap:

- Werk met kernwoorden, geen zinnen
- Maak eerst een kladversie in potlood

#### Tips bij het maken van een eigen mindmap:

- Gebruik een blanco A4 of A3 blad en leg het horizontaal
- Gebruik kleuren om het overzichtelijk te maken



## DEEL 2: FOTOCOLLAGE

De leerlingen hebben foto's gemaakt van de geïnterviewde personen (mits toestemming gegeven) met een whiteboard met het antwoord op de vraag: 'Wat is jouw wens voor deze buurt?'

### Stap 1

De leerlingen mogen hun foto's verzamelen deze foto's in een fotocollage.

### Stap 2

Nu voeg je de verschillende fotocollages samen tot één grote collage. Voeg een geschikte titel toe. Je kan dit zelf kiezen of je kan samen met de leerlingen een titel bedenken.

## DEEL 3: THEMA KIEZEN

De leerlingen gaan nu één thema/situatie uitkiezen waar ze in het volgende onderdeel een oplossing voor willen bedenken. Dit kan over een heel concrete locatie gaan, of een algemene wens omvatten.

### Enkele voorbeelden:

- Algemene wens: meer groen, meer ontmoeting tussen bewoners, meer speelruimte
- Concrete locatie: het buurtparkje ligt er te vuil bij, een gebouw in de buurt staat al heel lang leeg...

## DEEL 4: MINDMAP, FOTOCOLLAGE EN VOORBEREIDING VERSTUREN NAAR DE GEMEENTE

Op dit moment is het belangrijk dat je al contact met de gemeente hebt opgenomen en een datum vastgelegd hebt voor het bezoek. Stuur hen ter voorbereiding nog de mindmaps, de fotocollages en een korte uitleg over het verloop van hun bezoek (zie les 6).

## optionele uitbreiding

### KRANTJE

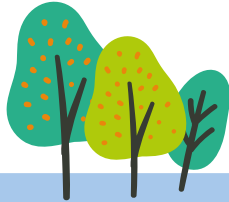
Een meer intensieve manier om de resultaten van de interviews te verwerken is een krantje schrijven. Hou er rekening mee dat hier een drietal lessen voor nodig kunnen zijn. Past dit net in je doelen voor dit schooljaar? Dan moedigen we deze aanpak zeker aan, het maken van een krantje is een leerrijke en leuke activiteit voor leerlingen, mits voldoende tijd voorzien wordt.



## Module C – oplossingen en gemeente

### Les 5 – oplossingen

Met alle verkregen informatie over de schoolbuurt, gaan de leerlingen oplossingen bedenken voor specifieke situaties of thema's in de buurt.

duur	materiaal
120 minuten	<ul style="list-style-type: none"><li>• Knutselmateriaal</li><li>• Tijdschriften (voor collage)</li><li>• Inspiratiebundel voor leerlingen (<a href="#">bijlage 19</a>)</li></ul>
klasindeling en methode	
Creatieve opdracht (individueel of kleine groepjes)	<p><b>Om te projecteren:</b></p> <ul style="list-style-type: none"><li>• Begeleidende presentatie (<a href="#">bijlage 20</a>)</li></ul> 
werkwijze	

#### OPLOSSINGEN BEDENKEN

Laat de leerlingen individueel of in kleine groepjes een oplossing bedenken voor het gekozen probleem of verbeterpunt. Ze mogen zelf bepalen hoe ze hun oplossing willen weergeven. Dat kan bijvoorbeeld in een tekening, collage, gedicht, verhaal, knutselwerk, maquette...

Benadruk dat we op zoek zijn naar een **concrete oplossing** (niet 'meer groen', maar een parkje/geveltuin/bomen, niet 'meer ontmoeting' tussen de burens, maar een bankje/buurtfeest...) op een **specifieke locatie** (eventueel aan te duiden op een grondplan van de omgeving).

Laat hen eventueel ook al nadenken welke ondersteuning (materiaal, mensen, budget...) ze hier allemaal voor nodig zullen hebben.

In bijlage 19 vind je een hele reeks afbeeldingen van voorbeelden die ter inspiratie kunnen dienen voor de leerlingen. Je kunt deze afdrukken en in een mapje leggen in de klas. De leerlingen kunnen hier dan voorbeelden uit halen om zelf op verder te werken voor hun eigen ontwerp. Het kan hen op weg helpen in het creatieve proces.

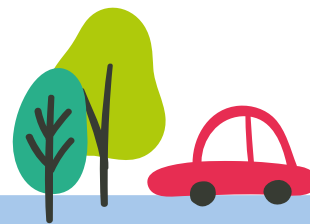
#### OPLOSSINGEN VOORSTELLEN EN UITKIEZEN

Laat de leerlingen aan het einde van de les de oplossingen aan elkaar voorstellen. Kies eventueel welke oplossingen voorgesteld zullen worden aan de stad/gemeente en verdeel eventueel al de taken (zie les 6).



## Les 6 – gemeente op bezoek

Nu de leerlingen alles te weten kwamen over duurzaam ruimtegebruik en hoe de buurtbewoners de buurt beleven, delen we dit graag met de stad of gemeente.



duur	materiaal
60 minuten voorbereiding 60 minuten gesprek	<ul style="list-style-type: none"> <li>• Mindmap/ Krantje</li> <li>• Bedachte oplossingen</li> <li>• Fotocollage met wensen van de buurt</li> </ul>
klasindeling en methode	<p><b>Om te projecteren:</b></p> <ul style="list-style-type: none"> <li>• Begeleidende presentatie (<a href="#">bijlage 21</a>)</li> </ul>
werkwijze	

### VOORBEREIDING

Bij de start van het project nam je normaal gezien al contact op met de stad/gemeente om hen uit te nodigen in de klas. Zorg dat je naast de afgesproken datum en uur ook de verwachtingen afstemt.

Ter voorbereiding van het bezoek van de stad/gemeente in de klas kan het nuttig zijn om vooraf al wat taken te verdelen onder de leerlingen:

- Het project voorstellen en alles wat jullie de laatste weken deden
- Per groepje (op een originele manier) een korte samenvatting geven van de resultaten van de straat-interviews via de fotocollage en mindmaps
- Enkele oplossingen presenteren: Kies op voorhand samen welke oplossingen gepresenteerd worden. Denk hierbij ook al na over welke ondersteuning jullie van de stad of gemeente zouden verwachten.
- De overige leerlingen denken na over welke vragen ze voor de presentatie van de ideeën en na de presentatie willen stellen aan de contactpersoon.
  - Vooraf: vragen over de rol van de contactpersoon. Vb. Welke functie heeft de contactpersoon? Aan wat voor projecten/acties werkt deze persoon?
  - Achteraf: vragen over mogelijke acties en ondersteuning vanuit de stad/gemeente. Hoe kan de contactpersoon de klas eventueel helpen bij het uitvoeren van acties in de buurt?

### VERLOOP – DEEL DIT OOK MET DE STAD/GEMEENTE (AANPASBAAR NAAR KEUZE)

#### Deel 1: Kennismaking en introductie

- Introductie van de klas en contactpersoon van de gemeente/stad
- Voorbeelden van projecten rond ruimtelijke ontwikkeling waar de contactpersoon aan meewerkt
- Vragen van de leerlingen (over de rol van de contactpersoon)

#### Deel 2: Presentatie Wij zijn Ruimte, resultaten straatinterviews en oplossingen

- Toelichting van het project 'Wij zijn Ruimte' en de activiteiten die jullie al hebben gedaan
- Presentatie van de resultaten van de straatinterviews door de leerlingen
- Presentatie van enkele van de oplossingen die zijn bedacht door de leerlingen
- Vragen van de leerlingen (over mogelijke acties en ondersteuning/samenwerking)



## optionele uitbreiding

### WANDELING

Indien mogelijk kunnen de oplossingen ook in de vorm van een wandeling voorgesteld worden. De leerlingen nemen de contactpersoon van de gemeente dan mee naar de leukste of minst leuke plekjes in de buurt om er ter plaatse iets over te vertellen.


### BUURTBEWONER

Doorloopt de buurt ook het werkpakket? Nodig dan een vertegenwoordiger van de buurtgroep uit om het traject van de buurt toe te lichten en mee feedback te geven op de oplossingen en de manier waarop de buurt de acties kan ondersteunen.



## Module D – naverwerking en actie

### Les 7 – actie kiezen + evaluatie traject

duur	materiaal
90 minuten	<b>Om te projecteren:</b> <ul style="list-style-type: none"><li>• Begeleidende presentatie (<a href="#">bijlage 22</a>)</li><li>• Actiefiches (<a href="#">bijlage 23</a>)</li><li>• Per leerling een evaluatieblad (<a href="#">bijlage 24</a>)</li></ul>
<b>klasindeling en methode</b>	
Stemming + debat Individuele reflectie + klasgesprek	
<b>werkwijze</b>	

#### ACTIE KIEZEN

In bijlage 23 vind je verschillende actiefiches waar je mee aan de slag kan. Kies als leerkracht 3 acties uit die volgens jou het beste aansluiten bij de informatie die doorheen dit traject aan bod is gekomen en haalbaar zijn voor jullie buurt. Je kan hiervoor gebruik maken van de vooropgestelde actiefiches, maar je kan natuurlijk ook je eigen acties bedenken.

#### Stap 1

Stel je 3 gekozen acties voor aan de klas.

#### Stap 2

Laat de leerlingen stemmen op één van de acties door per actie een groen (enthousiast), oranje (neutraal) of rood (niet enthousiast) potlood in de lucht te steken of door een plek in de ruimte in te nemen.

#### Stap 3

Geef de leerlingen de kans om anderen te overtuigen voor één van de acties door te argumenteren wat goed is aan deze actie.

#### Stap 4

Laat de leerlingen opnieuw stemmen en kies de meest gestemde actie.



### ACTIE-BRAINSTORM

Laat de leerlingen mee nadenken over hoe jullie de actie vorm kunnen geven via de richtvragen in de presentatie.

- Wat zal de actie inhouden?
- Waarom is de actie belangrijk?
- Waar zal de actie plaatsvinden?
- Wanneer zal de actie plaatsvinden?
- Wiens toestemming hebben we nodig?
- Zijn er veiligheidsvoorschriften waar we rekening mee moeten houden?
- Wiens hulp hebben we nodig?
- Hoe betrekken we de buurt bij voor, tijdens en/of na de actie?
- Welke ondersteuning kan de gemeente ons bieden?
- Welk materiaal hebben we nodig?
- Hoe bereiden we ons voor op de actie?
- Hoe voeren we de actie uit?
- Wat moet er nog gebeuren na het uitvoeren van de actie?
- ...

### EVALUATIE TRAJECT

Elke leerling krijgt een blad met 4 vakken (bijlage 24), om daarop in te vullen

- Wat vond je het leukste om te doen tijdens dit thema?
- Wat heb je bijgeleerd tijdens dit thema?
- Waar droom je nog van op of rond de school?
- Welke vragen heb je nog na dit thema?

Laat de leerlingen eerst individueel nadenken over de vragen door hen het document in bijlage 24 te laten invullen en start daarna een klasgesprek.

### BEKENDMAKEN ACTIE

Stuur een mail naar de geïnterviewden en de ouders van de leerlingen. Voor het opstellen van de mail kan je het korte verslag gebruiken in [bijlage 25](#), pas de rode tekst nog aan jullie situatie aan.

Voeg de mindmaps en de fotocollage uit de vorige lessen toe als bijlage aan de mail. Voeg ook de flyer van de actie toe, want via deze weg nodig je de buurtbewoners ook uit om mee te helpen aan de actie.

Stuur de flyer van de actie ook op naar de contactpersoon van de gemeente.

Op deze manier nodig je hen uit voor de actie.

### optionele uitbreiding

Om de gekozen actie en verschillende oplossingen bekend te maken aan de buurtbewoners, kan een ontmoetingsmoment na schooltijd voorzien worden. Bied bijvoorbeeld soep, koffie of een drankje aan en laat de leerlingen zelf vertellen over hun oplossingen.





## Les 8 – actie

duur	materiaal
Afhankelijk van gekozen actie	<ul style="list-style-type: none"><li>Actiefiche van gekozen actie (<a href="#">bijlage 23</a>)</li><li>Ander materiaal afhankelijk van gekozen actie</li></ul>
klasindeling en methode	
Afhankelijk van gekozen actie	
werkwijze	

Vandaag zetten we een eerste stapje richting de droomscenario's van de leerlingen. Voor de praktische uitvoering van de actie stellen we de actiefiches in bijlage 23 ter beschikking, en doe je beroep op de voorbereiding tijdens de brainstorm van les 7.

## Evaluatie met de buurt en gemeente

Zoek ook naar een afsluitend moment met de buurt en de gemeente/stad, waarin iedereen de ruimte krijgt om te delen hoe de actie en dit traject voor hen verlopen is.

Denk daarna ook samen na over welke acties in de toekomst nog mogelijk zijn. Hoe kunnen de school en de buurt in contact blijven? Hoe kan de gemeente duurzaam ruimtegebruik in deze buurt verder stimuleren?

