

• GIDS VOOR DE DUURZAME WANDELZOEKTOCHT IN •

BRUGGE



ce ra 2024



Beste wandelaar,

De Cera GoodWalk is ondertussen een vaste waarde in de agenda van vele vennoten. In de meest zonnige maanden van het jaar nodigen Cera en GoodPlanet je uit om eropuit te trekken. Met z'n twee of de hele bende, met de burens of het gezin. De formule blijft dezelfde, alleen gaan we nu naar een andere stad. Wij zorgen voor een aangename wandeling die je langs duurzame initiatieven brengt, fijne voordelen onderweg biedt en waarbij je kan deelnemen aan een wedstrijd. Zo'n 10.000 wandelaars gaan op pad. Laat dat aangenaam gezelschap zijn onderweg, want misschien kom je een oude bekende tegen of kunnen jullie wedstrijdvragen uitwisselen. Cera, da's nu eenmaal samen genieten!

Welkom in Brugge! Het Venetië van het Noorden, de stad waar het Minnewater stroomt en de straten geschiedenis ademen. We laten je Brugge zien, zoals je het nog niet kent: een mix van cultuur en ecologie, innovatieve culinaire ervaringen en duurzaam ondernemerschap. We laten de duurzame schatten van de stad schitteren. Je loopt langs het indrukwekkende Concertgebouw, langs De Republiek waar sociaal ondernemerschap en innovatie hand in hand gaan en langs Doe-kerk Madeleine, een minder bekende parel. Het zijn plekken die de waarden van GoodPlanet en Cera ademen. We zijn blij dat we die opnieuw met jou mogen delen.

Naast de gebruikelijke route introduceert de Cera GoodWalk dit jaar bovendien ook een kindvriendelijke stadswandeling van 3 km. Die biedt een unieke kans voor gezinnen om samen de stad te verkennen. Als je dus vindt dat er wel heel veel kinderen zijn in Brugge, dan zijn dat onze jongste Cera-vennoten!

Veel wandelplezier,
Stephan Olaerts
Directeur Cera

COLOFON

Tekst: Anske Allewaert en
Tine Driessen (GoodPlanet Belgium)

Redactie: Anne-Marie Poels
(GoodPlanet Belgium) en
Tom Dejonghe

Druk: Die Keure

V.U.: Hilde Talloen, Cera cvba -
Muntstraat 1 - 3000 Leuven -
ondernemingsnummer RPR Leuven
btw BE 0403.581.960

Vormgeving: Nathalie da Costa Maya

Met medewerking van: Frank Laperre
(Stadsgids S-Wan), Jonas Smeulders (Cera),
Katelijne Vertongen (Publieksmedewerker
Musea Brugge), Katrijn van Huffel (GoodPlanet
Belgium), Koen Timmerman (Stad Brugge),
Koen Vanneste (projectcoördinator provincie
West-Vlaanderen en lid Cera Regionale
Adviesraad Brugge), Marie Vanwingh (Cera),
Melanie Schaeckers (GoodPlanet Belgium),
Ruben Verhaegen (GoodPlanet Belgium), Tasha
Vermeulen (Stad Brugge), Thomas Heylen
(Cera), Wim Ingels (Cera)

400.000
VENNOTEN!
SAMEN ZIJN WE
LUIDER, GROTER,
STERKER



Als Cera-vennoot beleg je in zoveel méér dan geld alleen.

3 goede redenen om nu vennoot te worden

- 1 Unieke kortingen en events***
Beleef unieke momenten en geniet mooie kortingen op concerten, festivals, pretparken, reizen, etentjes, wijnen & bieren, mode, enz.
* Voor elke vennoot die minstens 600 euro E-aandelen bezit.
- 2 Uitzicht op aantrekkelijk dividend**
Al vanaf 50 euro kun je Cera-vennoot worden. En heb je uitzicht op een aantrekkelijk jaarlijks coöperatief dividend (niet gegarandeerd). Cera stelt een dividend voor van 4%* over boekjaar 2024.
* Onder voorbehoud van goedkeuring door de Algemene Vergadering op 08/06/2024.
- 3 700 projecten voor een warme samenleving**
Samen met onze vennoten steunen we jaarlijks zo'n 700 verenigingen. Zo bouwen we aan meer duurzaamheid, menselijkheid en solidariteit. In een wereld waar iedereen thuis is. Want daar worden we allemaal beter van.

Goed om te weten

- Cera-vennoot worden kan al **vanaf 50 euro**.
- Er zijn **geen instap- of uitstapkosten**.
- Heb je Cera E-aandelen ter waarde van minstens 600 euro, dan geniet je straffe **voordelen en kortingen**.

Cera-vennoot worden?

Kom erbij!
Via onze website
of scan de QR-code.



www.cera.coop/nl/ontdekcera

WAARSCHUWING - Investeren in aandelen houdt risico's in. De E-aandelen van Cera zijn niet overdraagbaar en bij uittrekking wordt maximaal de statutaire uitgifteprijs terugbetaald. Als intekenaar loop je het risico een deel of het geheel van het geïnvesteerde kapitaal te verliezen. Iedere beslissing om op E-aandelen van Cera in te schrijven, is je persoonlijke beslissing. Lees vooraf het volledige prospectus op www.cera.coop/nl/prospectus, zodat je de potentiële risico's en voordelen in verband met de beslissing om in deze effecten te beleggen volledig begrijpt. Dit prospectus bevat meer gedetailleerde informatie dan dit document. Besteed bijzondere aandacht aan de risicofactoren die zijn beschreven in hoofdstuk 1 'Risicofactoren' van het prospectus. Cera is onder meer onderhevig aan marktrisico, concentratierisico, debiteurenrisico, liquiditeitsrisico, risico's eigen aan KBC Groep en KBC Ancora. De activa van Cera bestaan nagenoeg uitsluitend uit aandelen in KBC Ancora en KBC Groep, zodat de solvabiliteit van Cera in belangrijke mate door de waarde van deze participaties wordt bepaald. De (recurrente) inkomsten van Cera bestaan nagenoeg uitsluitend uit dividenden op haar participaties in KBC Ancora en KBC Groep zodat een eventuele daling van deze inkomsten een negatieve invloed heeft op de liquiditeitspositie van Cera. Ook uitredingen kunnen een belangrijke impact hebben op de kasstromen van Cera. Je kunt het prospectus vanaf de eerste dag van de inschrijvingsperiode kosteloos en op eenvoudig verzoek aanvragen op de zetel van Cera (Muntstraat 1, 3000 Leuven). Je kunt het ook raadplegen op de website (www.cera.coop/nl/prospectus) of opvragen per e-mail (info@cera.coop) of per telefoon (0800 62 340). De goedkeuring van het prospectus mag niet beschouwd worden als aanprijzing van de aangeboden effecten. In geval van klachten kun je terecht op www.cera.coop of bij de ombudsman in financiële geschillen via www.ombudsfin.be.

Investeren in aandelen houdt risico's in. Lees vooraf het volledige prospectus op www.cera.coop/nl/prospectus.

INHOUD

Nuttige info	4
Legende van de wandelgids	5
Evenementen in Brugge	6
Nuttige tips	6
Doe mee aan de wedstrijd	7
Wandelzoektocht: hoe werkt het?	7
Schiftingsvraag	7
Fotozoektocht	8
Start van de wandeling	9
Wandeling deel 1: van het station Brugge tot De Republiek	11
Wandeling deel 2: van De Republiek tot het Koningin Astridpark	27
Wandeling deel 3: van het Koningin Astridpark tot het station Brugge	43
Overzicht duurzame en sociale initiatieven	52
Overzicht projecten GoodPlanet en Cera	53
Wedstrijdformulier	55

NUTTIGE INFO

Klaar voor een heerlijke wandeling door Brugge? Eerst volg je de route van het treinstation Brugge tot aan het Koningin Astridpark (4 km). Ben je daar aangekomen? Dan kun je kiezen: ofwel wandel je via enkele prachtige groene stukjes naar het startpunt treinstation Brugge (2 km), ofwel neem de gratis centrumshuttle terug naar het station. Aan de halte Gentpoortstraat word je om de 20 minuten bediend en vanaf daar sta je na ongeveer 5 minuten alweer aan het station.

Hoelang je onderweg bent? Over de volledige route doe je gemiddeld 4,5 à 5 uur (6 km). Zeker als je pauzeert (natuurlijk!) om te smullen en te shoppen met de **voordeelbonnen** die je in deze gids vindt. Of om de vragen op te lossen van onze **wedstrijd**. De wandeling kun je in je eigen tempo op elk moment doen, maar wil je de voordeelbonnen gebruiken en deelnemen aan de wedstrijd, dan kan dit enkel **van 24 mei t/m 3 november 2024**.

De route is overwegend vlak, en dus op zich toegankelijk voor **rolstoelgebruikers**. Ook over de bruggen in de stad raak je vlot, doordat ze maar geleidelijk hellen. Maar de binnenstad van Brugge heeft wel veel geplaveide straten en smalle trottoirs. Kies je straks voor de centrumshuttle terug naar het station? Die neem je als rolstoelgebruiker makkelijk dankzij de verlaagde instaphoogte. Moet je naar het toilet? De rolstoeltoegankelijke toiletten vind je op de uitgebreide kaart bij deze wandelgids.

Het kan natuurlijk altijd dat de openingsuren uit deze gids veranderd zijn sinds de publicatie ervan. **Check dus even online of ter plaatse of de openingsuren nog kloppen.**

Legende van de wandelgids



In het midden van de wandelgids vind je een uitgebreide overzichtskaart, waarop je de wandelroute duidelijk kunt volgen. Doorheen de wandelgids verwijzen we naar allerlei voorzieningen zoals openbare toiletten, drinkwaterfonteinen, opstaphaltes van de centrumshuttle en vennotenvoordelen. De locaties hiervan kan je opzoeken in deze kaart. Neem de legende van de kaart thuis door voor je vertrekt.



Tijdens de tocht zie je geregeld hoe **Cera** haar ambities letterlijk waarmaakt, door allerlei projecten te steunen. Als je aan zo'n project passeert, verwittigen we je in de gids met het Cera-logo. Welke ambities de coöperatie precies wil realiseren?

- Een solidaire, respectvolle samenleving zonder drempels
- Warme en zorgzame buurten voor iedereen
- Sterke en breed gedragen coöperaties.



De projecten van **GoodPlanet** die je tijdens de wandeling ontdekt, duiden we aan met dit icoontje. GoodPlanet inspireert en betreft verschillende doelgroepen rond de duurzaamheidsthema's natuur, duurzame voeding, circulaire economie, mobiliteit, water, energie en klimaat.



Klimaatacties die bijdragen tot het Brugse klimaatplan **BruggeNaarMorgen** herken je aan dit icoon.



Voordeeldriehoekje



Wegbeschrijving



Wanneer je dit icoontje tegenkomt in de wandelgids, betekent dit dat er in de apart te verkrijgen **Cera GoodWalk 4 Kids** een uitdaging wacht. Deze uitdagingen zijn ideaal voor kinderen van 5 tot 11 jaar.



Frank Laperre, Cera-vennoot en S-wan stadsgids, verrijkt de wandelgids met zijn weetjes en verrassende verhalen, herkenbaar aan het speciale icoontje.

Evenementen in Brugge

Aan jou de keuze! Ofwel bezoek je Brugge op een rustiger moment, wanneer er geen evenementen in de stad zijn, ofwel doe je dat net wel op een dag met een evenement, voor een extra bijzondere beleving. Hieronder vind je enkele evenementen die tijdens de wedstrijdperiode plaatsvinden:

Heilige Bloedprocessie: op 9 mei 2024, tijdens Onze-Lieve-Heer-Hemelvaart, vindt de religieuze processie plaats in de binnenstad.

Gouden Boomstoet: op 25 augustus 2024 trekt deze 5-jaarlijkse stoet alweer - en dit voor de 14de keer - door de straten van Brugge.

Triënnale Brugge: dit 3-jaarlijkse kunst- en architectuurfestival loopt van 13 april t/m 1 september 2024 in de Brugse binnenstad en Zeebrugge, altijd open en gratis.

Open Monumentendag: op 14 en 15 september 2024 openen nog meer monumenten dan gewoonlijk in de Brugse binnenstad de deuren voor publiek.

Feest in 't Park: op 29 juni 2024 in het Minnewaterpark, een feest vol cultuur en amusement.

Autovrije zondag: op 15 september 2024 geniet je van een autoluwe stad.

Cactusfestival: een muziekfestival sinds 1982 van 12 t/m 14 juli 2024, ook in het Minnewaterpark.

Wil je zeker zijn van de data en locaties? Ga naar www.brugge.be/activiteiten

Brugse Zandfeesten: vlooienmarkten op de eerste zondag van juli, augustus en september in de omgeving van het station, het Koning Albertpark, 't Zand en de Begijnenvest.

Nuttige tips

- › Krijg je maar niet genoeg van de GoodWalk en kun je niet wachten tot de volgende editie? Download dan zeker ook de **vorige edities** met wandelgids via de website van Cera of GoodPlanet. De vennotenvoordelen en wedstrijden daaruit lopen niet meer, maar de wandelingen blijven even mooi, leerrijk en hartverwarmend (dankzij de projecten van Cera en GoodPlanet)!
- › Deel je ervaringen en foto's van je GoodWalk op sociale media en maak kans op leuke extra prijzen. Gebruik dan wel de hashtags **#CeraGoodWalk** en **#SamenCera**. Met die hashtags vind jij makkelijk inspiratie of inspireer je anderen!

DOE MEE AAN DE WEDSTRIJD

Wandelzoektocht: hoe werkt het?

In de wandelgids vind je 20 zoek- en denkvragen en 1 schiftingsvraag. Los ze op tijdens de wandeling, want op de route vind je alle antwoorden. Vul de antwoorden in op het online wedstrijdformulier en dien ze **ten laatste op 4 november** in via www.goodplanet.be/ceragoodwalk. Zo maak je kans op een fantastische prijs!

De vragen vind je in deel 1 en deel 2 van de wandeling, eindigend bij het Koningin Astridpark. Na dit punt wandel je verder naar het station met deel 3 of neem je de gratis shuttlebus.

De hoofdprijs is een overnachting in het prestigieuze hotel Crowne Plaza Brugge, trotse bezitter van het Green Key-label. Daarmee ben je zeker dat je verblijf een minimale ecologische impact heeft. Geweldig, toch? Daarnaast zijn er nog heel wat andere mooie prijzen te winnen. Mocht je winnen, dan sturen we de prijs per post naar je toe.

Wel nog even dit: we aanvaarden enkel antwoordformulieren die je **online indient via de website**. Deelnemen door te antwoorden via e-mail of de post is niet mogelijk.

Het wedstrijdreglement vind je op www.goodplanet.be/ceragoodwalk.

Schiftingsvraag

Tussen mei en november legt ook schepen van Klimaat, Energie, Facilitair beheer en Smart City Minou Esquenet een kilometer van het traject te voet af.

Hoe lang doet zij over de wandeling?

uur min sec

Fotozoektocht

Doe ook mee aan de leuke fotozoektocht! Speur de omgeving af terwijl je wandelt en zet de onderstaande 8 foto's in de juiste volgorde, zoals je ze tegenkomt tijdens de tocht. Belangrijk om te weten is dat de zoektocht zich beperkt tot en met deel 2 van de wandeling. Je vindt de foto's dus tot aan het Koningin Astridpark. Daarna wandel je naar het startpunt met deel 3, of neem je de gratis shuttlebus.

1. ... 2. ... 3. ... 4. ... 5. ... 6. ... 7. ... 8. ...



START VAN DE WANDELING

Welkom in Brugge, een stad erkend als Unesco **Werelderfgoed**, vol middeleeuwse charme en architectuur. Vaak omschreven als 'Venetië van het Noorden', staat Brugge bekend om de pittoreske straatjes en historische kerken. Met een rijke handelsgeschiedenis, trekt de stad jaarlijks duizenden bezoekers, aangetrokken door de sierlijke gevels en beroemde kanaaltjes met boogbruggen.

De wandelzoektocht die je zo start, brengt je langs allerlei **duurzame en sociale initiatieven** doorheen de Brugse binnenstad. Want duurzaam en sociaal is de stad zeker. Zo werd Brugge in 2020 de eerste 'Compassionate City' in België. Een Compassionate Brugge verbindt mensen met elkaar en versterkt initiatieven en organisaties die daartoe bijdragen, zodat de stad nog meer **solidair en zorgzaam** kan zijn. Bovendien draagt Brugge trots het label van '**kindvriendelijke stad**'. Maar Brugge wil ook een **klimaatneutrale en -robuuste stad** worden. Dat uit zich in het project BruggeNaarMorgen, waarmee de stad tegen 2030 de lokale uitstoot van CO₂ wil halveren.

In Brugge valt er heel wat te beleven, en om de 3 jaar komt daar nog een extraatje bovenop. Dit jaar, 2024, is het opnieuw zover, van 13 april t/m 1 september strijkt **Triënnale Brugge** voor de 4^{de} keer neer in de stad. Bijna 5 maanden lang nemen kunstenaars en architecten de straten van de historische binnenstad in met hun hedendaagse kunst- en architectuurinstallaties. Deze editie, met als thema '*Spaces of Possibility*', nodigt uit om de stad te (her)ontdekken en een blik te bieden op wat Brugge en ruimer de stad kan zijn, vandaag en in de toekomst. Meer informatie is te vinden op www.triennalebrugge.be.

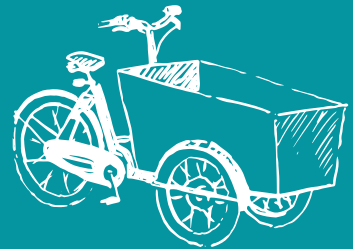
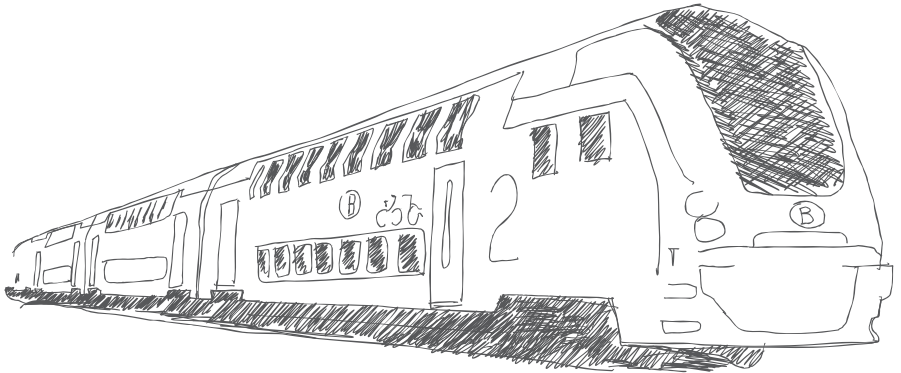
Kortom: of je nu geïnteresseerd bent in duurzaamheid, cultuur, een warme stad wilt leren kennen, of gewoon een ontspannen wandeling wenst te maken, Brugge heeft voor ieder wat wils.

Onze wandelzoektocht door 'Die Scone' bestaat uit **3 delen**:

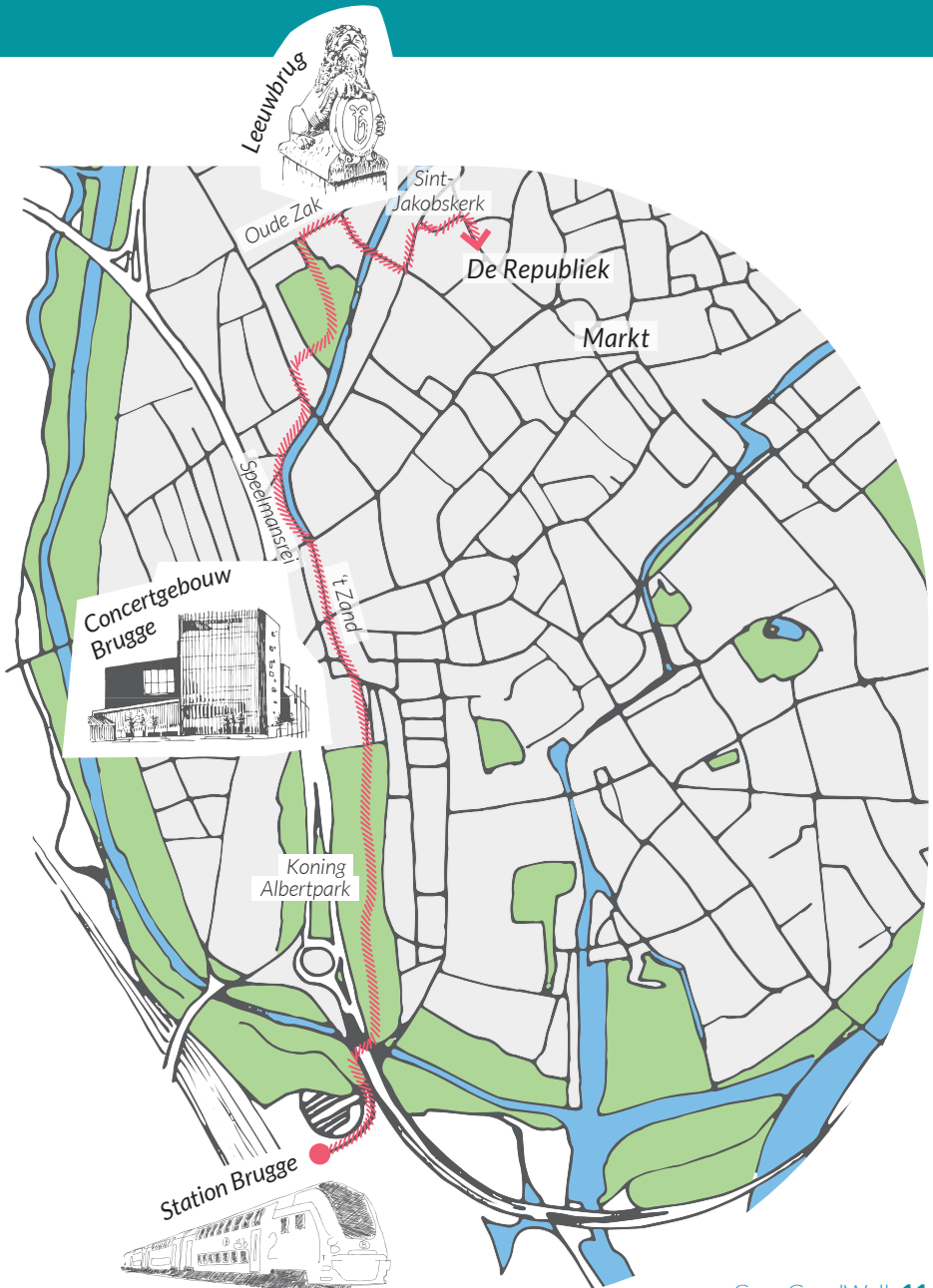
- 1** Het eerste deel voert je van het station van Brugge tot De Republiek.
- 2** Daarna loopt de route van De Republiek naar het Koningin Astridpark.
- 3** Ten slotte wandel je terug naar het station of neem je de gratis shuttlebus.

Als je onze wandeling volgt, maak je een lus door de stad in wijzerzin. Maar niets houdt je tegen om het avontuur in tegenwijzerzin aan te gaan. Wil je deze alternatieve route verkennen? Begin dan aan het einde van de wandelgids en werk naar voren toe. Negeer dan natuurlijk wel de routebeschrijving en laat je gidsen door de kaart.

"Amezert junder in Bruhhe", zoals ze in het Brugs zeggen! Veel wandelplezier in Brugge.



WANDELING DEEL 1: van het station tot De Republiek





Welkom in het **treinstation** van Brugge. Het is een van de drukste treinstations in België, en een belangrijk knooppunt voor het treinverkeer. Het station ligt op korte loopafstand van het historische stadscentrum. Het is dus een gemakkelijke toegangspoort om Brugge te verkennen.



Nog even naar het toilet? Of je waterfles vullen? Dat kan hier in het stationsgebouw. Betaal je liever niet? Wandel dan naar het Huis van de Bruggeling, waarnaar we op de volgende pagina verwijzen.



Volg in het stationsgebouw de uitgang naar de oostkant (voorzijde), richting het centrum.

Onderweg vind je het **toeristisch infokantoor** in de perrongang aan je rechterkant. Hier kun je terecht voor toeristische en culturele informatie, kaarten en folders.

Infokantoor Stationsplein – Stationsplein 5 - Open ma t/m zo van 10 tot 17 uur.



Verlaat het stationsgebouw. Wandel over het Stationsplein en ontdek onderweg de diensten aangeboden door Stad Brugge.

Brugge
Naar
Morgen

Stad Brugge vindt fietsvriendelijkheid belangrijk. Aan je rechterzijde zie je dan ook aanduidingen naar de fietsenstalling. Fietsvriendelijkheid uit zich ook in initiatieven zoals het Fietspunt, met een overdekte fietsenstalling waar vzw Groep INTRO het toezicht houdt op liefst 3.000 fietsen. Als je dat wenst, kun je er ook fietsen huren of laten herstellen. Of de banden van je fiets oppompen met de publieke fietspomp. Ook de deelfietsen van Blue Bike worden almaar populairder.

En daar blijft het niet bij. Stad Brugge wil zich verder positioneren als fietsstad en investeert van 2019 tot 2025 5,3 miljoen euro in fietsstructuur met o.a. de invoering van extra fietszones in de binnenstad en de rand. Brugge breidt al jaren het aantal fietsparkeerplaatsen uit en zal dit blijven doen.





Verderop aan je rechterzijde kom je een reeks trappen en roltrappen tegen. Die leiden naar het Huis van de Bruggeling en het Klimaatpunt. In Het **Huis van de Bruggeling** kunnen Bruggelingen terecht voor al hun vragen en informatie.

Brugge
Naar
Morgen

Ook het **Klimaatpunt**, vind je er: daar kan je terecht voor alle informatie over het Brugse Klimaatplan BruggeNaarMorgen. De stad wil Bruggelingen mobiliseren om concreet actie te ondernemen om de Brugse klimaatdoelen te helpen realiseren. Bruggelingen kunnen er terecht met vragen over woningrenovatie, het plaatsen van zonnepanelen, elektrisch rijden, deelmobiliteit en het klimaatrobuust maken van woningen en tuinen.



En o ja, hier vind je dus gratis publieke toiletten. Het Huis van de Bruggeling blijft nog tot 2026 op deze locatie en zal daarna verhuizen naar de historische site Huize Minnewater.

Huis van de Bruggeling – Frank van Ackerpromenade 2 – Open ma, di en do van 8.30 tot 18 uur, wo van 8.30 tot 20 uur, vr en za van 8.30 tot 12.30 uur. Gesloten op zo.



De aandacht voor klimaatontregeling groeit. Ook almaar meer bedrijven ondernemen actie. GoodPlanet helpt bedrijven daarbij met het kaartspel voor teambuildings **Climate Fresk**, gebaseerd op wetenschappelijke data van het IPCC (Intergovernmental Panel on Climate Change).



Terwijl je over het Stationsplein wandelt, passeer je de halte 'Kiss & Ride' aan je rechterzijde, waar ook de centrumshuttle vertrekt. Uitleg over de centrumshuttle vind je terug in de centrale, uitgebreide overzichtskaart.



Verlaat het Stationsplein en steek de weg (Buiten Begijnvest, deel van de R30) over via het zebrapad aan de verkeerslichten. Steek vervolgens links de straat Oostmeers over via 2 korte achtereenvolgende zebrapaden. Via het voetgangerspad beland je in het Koning Albertpark.

Wedstrijdvraag 1

Brugge
Naar
Morgen

Aan het begin van het Koning Albertpark zie je een waterpartij met fontein, met een dankplaat op de grond. De plaat verwijst naar het Interreg-project Water Resilient Cities. Waarvoor dient dit project?

- A. Aandacht vragen voor proper water
- B. Riolering verbeteren
- C. Steden beschermen tegen hevige regenval



Met **Wereldwaterdag@school**, een van de 6 GoodPlanet Challenges, roept GoodPlanet jaarlijks meer dan 500 scholen in heel België op om werk te maken van duurzaam waterbeheer. In 2024 ligt de focus op ontharding en vergroening met de slogan 'Wip een tegel en laat het doordringen'.

Brugge
Naar
Morgen

Ook Brugge zet zich in voor ontharding. Zo deed de stad mee aan het **Vlaams Kampioenschap Tegelwippen**, dat plaatsvond tussen 21 maart en 31 oktober 2023. Inwoners wipten tegels in hun voor- of achtertuin, terwijl steden en gemeenten dat deden op het openbaar domein. Met liefst 370.000 gewipte tegels mocht Brugge zich tot winnaar kronen.



Wedstrijdvraag 2

In het Koning Albertpark vind je verschillende putdeksels, die toegang bieden tot ondergrondse watersystemen. Ze liggen zowel op het pad als in de graskant. Wat is volgens jou de belangrijkste reden dat deze deksels rond zijn en niet vierkant?

- A. Een rond mangatdeksel is stabiel en minder geneigd om in het gat te vallen of vast te komen zitten.
- B. Ronde mangatdeksels zijn mooier om naar te kijken.
- C. Ronde mangatdeksels kun je verplaatsen door ze te rollen.



Het **Koning Albertpark** is een belangrijke toegangspoort tot de stad. Bijna een eeuw lang bolde de trein op deze plek immers de stad binnen. Toen het station verhuisde van 't Zand naar de rand van de stad, maakten de sporen plaats voor een glooiend park dat bezoekers elegant Brugge binnenleidt. Om die rol optimaal te blijven vervullen, legde Brugge het park recent opnieuw aan, met focus op meer groen en blauw. Vind jij de 3 schaaktafels in het park?

Wedstrijdvraag 3

Aan je linkerkant wandel je langs een standbeeld ter ere van koning Albert I. Het standbeeld werd opgericht ter herdenking van zijn heerschappij en zijn betrokkenheid tijdens de Eerste Wereldoorlog. Maar ... uit hoeveel blokken bestaat dit standbeeld?

- A. Minder dan of gelijk aan 80
- B. Tussen 80 en 90
- C. Meer dan of gelijk aan 90



Wedstrijdvraag 4

Welke antiek- en brocantemarkt vindt jaarlijks plaats in juli, augustus en september - telkens op een zondag - in en rond het station, het Koning Albertpark en 't Zand?



.....



p=s
-t

.....



h=z

.....



l=e

.....



p=t

.....

Aan de overzijde van het Koning Albertpark kom je een eerste kunst- en architectuurinstallatie van Triënnale Brugge 2024 tegen, namelijk van Bangkok Project Studio.



Het Koning Albertpark komt uit op 't Zand, een reusachtig groot plein met aan de rechterkant een reeks restaurants en cafés. Het grote gebouw aan je linkerkant is het Concertgebouw.



Wie op 't Zand staat, kan er niet naast kijken: het **Concertgebouw**. Dit eigentijds meesterwerk opende in 2002, toen Brugge Culturele Hoofdstad van Europa was. Het spraakmakende gebouw heeft een opvallend bakstenen dak en gevels en is wereldvermaard voor zijn uitstekende akoestiek. Deze muziektempel biedt een gevarieerd programma, met een focus op klassieke muziek, hedendaagse dans, klankkunst en fotografie. Als Cera-vennoot geniet je van 40% korting op een aantal voorstellingen. Kijk even op www.concertgebouw.be/cera

Concertgebouwcafé – 't Zand 34 – Open wo t/m vr van 11 tot 18 uur, za van 10 tot 18 uur en zo van 9 tot 18 uur. Ongeacht deze openingsuren is het café telkens een uur voor aanvang van de voorstellingen én na de voorstellingen open. Het vennotenvoordeel kan worden opgehaald aan het toerisch infokantoor In&Uit op 't Zand (zie pagina 20) op de dagen dat het Concertgebouwcafé gesloten is.



Wedstrijdvraag 5

Aanvankelijk weerklonk er in Brugge protest tegen het ultramoderne Concertgebouw. Nochtans maakten de architecten bewust verbinding met de stad en de burgers. Welke van de volgende 3 mogelijkheden voerden de architecten niet uit?

- A. Het gebouw heeft een horizontale structuur, om niet te concurreren met de verticaal oprijzende torens van het Belfort, de Sint-Salvatorskathedraal en de O.L.V.-kerk.
- B. De rode tegels in terracotta verwijzen naar de gevels en pannendaken van de binnenstad.
- C. De historische elementen zoals middeleeuwse beeldhouwwerken en reliëfs slaan een symbolische brug tussen het moderne Concertgebouw en de rijke historie van Brugge.



Cera zet zich in voor het nationale project '**Vier het Leven**', dat ouderen uit Brugge ondersteunt die anders misschien niet de weg naar het Concertgebouw vinden. Vrijwilligers begeleiden minder mobiele senioren van hun voordeur tot de concertzaal en terug. Zo kunnen ook zij genieten van concerten en dansvoorstellingen.

In de herfst gaat het Concertgebouw, bekend om zijn focus op muzieknoten, een uitdaging aan: het **Notenkrakken**-project. Het Concertgebouw is dan een inzamelpunt voor walnoten, waarna het die aan zorgateliers schenkt. Daar worden ze gekraakt, een zinvolle dagbesteding voor de krakken in de ateliers! De noten worden daarna tot olie geperst en verkocht via de webshop van Cera en de winkelpunten in de ateliers. Een waardevol initiatief waarbij kunst en sociale betrokkenheid samenkomen.

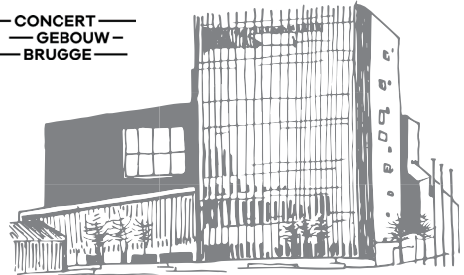


Het bezoekersparcours **Concertgebouw Circuit** geeft je een unieke inkijk in de werking, de architectuur en de (klank)kunstcollectie van het gebouw. Ook kinderen halen hun hartje op tijdens deze speelse verkenningstocht, met leuke uitdagingen die de nieuwsgierigheid prikkelen en de muzikant in hen naar boven halen. Een bezoek duurt ongeveer 60 minuten. Voor tarieven, kortingen en openingsuren kijk je het best even online: www.concertgebouwcircuit.be

Het Concertgebouw huisvest ook het toeristisch infokantoor 't Zand. Net als bij het station kun je hier terecht voor toeristische en culturele informatie.

Infokantoor In&Uit - 't Zand 34 - Open ma t/m za van 10 tot 13 uur en van 14 tot 17 uur. Zo open van 10 tot 14 uur.

— CONCERT —
— GEBOUW —
— BRUGGE —



Wandel over het plein. Houd daarbij de restaurants en cafés aan je rechterkant.

Wedstrijdvraag 6

Waar komt de naam 't Zand vandaan, volgens het informatiebord?

- A. Van het Latijnse woord 'harena'
- B. Van het Griekse woord 'amos'
- C. Van het Hebreeuwse woord 'chol'

Wedstrijdvraag 7

Hoe heet de traditionele kermis die je elke lente op 't Zand kunt bezoeken?

- A. Paasfoor
- B. Meifoor
- C. Bloedprocessie

Ontdek het **Concertgebouw Circuit** met 40% korting.
Kijk even op www.concertgebouw.be/cera



Aan 't Zand vind je 2 ondergrondse fietsparkings. Een eerste dicht bij het Concertgebouw en een tweede dicht bij de Noordzandstraat. De fietsparking is toegankelijk met een fietslift en roltapijt en biedt plaats aan 600 fietsen en 12 bakfietsen.



Wist je dat je als Bruggeling een **bakfietsparkeerplaats** kunt aanvragen, omdat het niet zo eenvoudig is om een bakfiets te parkeren? Als de stad akkoord gaat, vormt die een autoparkeerplaats aan je woning om tot ruimte voor 2 bakfietsen en enkele gewone fietsen. Met die maatregel maakt Brugge de

klimaatdoelen mee waar en vermindert de parkeerdruk in de stad. Velen gebruiken een bakfiets immers ter vervanging van een (tweede) wagen.

Nabij de fietsparking dicht bij de Noordzandstraat vind je restaurant **Nomad**. Het restaurant biedt een trendy ervaring met strak Noors interieur, overdekt terras en halfopen keuken. De gerechten worden zoveel mogelijk bereid met biologische groenten van de eigen hoeve De Hogen Akker in Oedelem, nabij Brugge. Gegarandeerd een ontbijt of lunch om vingers en duimen bij af te likken!

Nomad – 't Zand 12 - Open ma t/m vr van 9 tot 18 uur, za van 8 tot 18 uur. Zon- en feestdagen gesloten.



Je bent nu aan de andere kant van het plein. Hier steek je de Noordzandstraat over, om de Speelmansrei in te wandelen. Kuier 250 meter verder tot je een brug tegenkomt.



Aan de zijgevel van eetcafé 't Santpoortje in de Noordzandstraat vind je **Portrait L IV 17**, een opvallende houtsculptuur van Stefaan De Croock, alias Strook. Dit gezichtsloze portret is samengesteld uit gerecycled schroothout uit Brugge.

Wandelend langs de Speelmansrei zie je een van de Brugse reien, levensaders van de stad, genoemd naar rivier de Reie, die vroeger door de stad stroomde.

Tip: maar ook als je verder onze wandeling volgt, kom je heel wat bruggen tegen. Het kan handig zijn om te onthouden hoeveel je er bent overgestoken in deel 1 en deel 2 van de route ...

Op de Speelmansrei kom je een kunst- en architectuurinstallatie van Triënnale Brugge 2024 tegen, namelijk van Iván Argote.



Eens aangekomen aan de brug, wandel je links de Beenhouwersstraat in.

Terwijl je wandelt, zie je aan je linkerkzijde het **Regenbooghuis**. Stad Brugge biedt hier huisvesting aan tal van LGBTI+-verenigingen, om de belangen van alle genderidentiteiten te kunnen vertegenwoordigen en de dialoog te stimuleren.

Enkele huizen verder vind je het secretariaat van **Natuurpunt Brugge**. Natuurpunt Brugge is, met de zee op fietsafstand, in heel wat verschillende biotopen actief: groene polders, kanalen, heideveldjes, bosgebieden, stadsparken, het strand en duinen.

Brugge
Naar
Morgen

Een prachtige realisatie in 2023 is het Concertgebouwbos met liefst 2.000 bomen, bij het Domein Beisbroek. Een samenwerking tussen het Concertgebouw, Natuurpunt en de stad, gefinancierd met crowdfunding.



70 meter verder aan je rechterkant kom je een grote, sierlijke zwarte poort tegen. Dat is de ingang van het Sebrechtspark. Het maakt niet uit of je links of rechts door het park wandelt.



Het **Sebrechtspark** was vanaf 1928 eigendom van chirurg Joseph Sebrechts. Sebrechts legde een moestuin en siertuin aan. In zijn moestuin en opgewarmde serres kweekte hij - uitzonderlijk voor die tijd - witloof, druiven en meloenen. Na zijn overlijden werden de gebouwen en tuin overgedragen aan de stad. De siertuin behield zijn karakter, terwijl de moestuin werd omgevormd tot een stukje groen.



Over *moestuiniëren* gesproken! Duurzame voeding is essentieel, maar slechts een derde van de jongeren weet wanneer het tomatenseizoen is. Om maar te zeggen: de kennis over wanneer je het best welke groenten eet, kan veel beter. Met het project '**Zie ze groeien**' bevordert GoodPlanet de aanleg van schoolmoestuinen. Daarvoor biedt de organisatie gratis biologische zaden, recepten, een zaai kalender en educatieve tools.



In het Sebrechtspark vind je een kunst- en architectuurinstallatie van Triennale Brugge 2024, namelijk van Mariana Castillo Deball.

Zie je de **groene stoelen** in het park? Deze stoelen vind je in verschillende parken in de Brugse binnenstad. De stoelen staan er willekeurig, en dat is ook helemaal de bedoeling. Voel je vrij om erop te zitten waar jij maar wilt in het park, onder een boom of in de zon. Meer dan 850 groene stoelen worden vanaf eind maart telkens in fasen geplaatst over bijna 30 verschillende parken en pleinen. Eind september worden ze dan weer ingezameld en schoongemaakt.



Bij de uitgang van het Sebrechtspark sla je rechts de Oude Zak in.

Brugge
Naar
Morgen

In deze straat vind je in de lente en zomer prachtige bloemen. Als inwoner van Brugge kun je peter of meter van een of meerdere **strattuinen** worden. Buurtbewoners onderhouden en beheren zo tal van groene zones in Brugge.

Bruggelingen kunnen daarnaast een gratis geveltuintje aanvragen en zo meewerken aan een klimaatvriendelijkere straat. Brugge telt ondertussen meer dan zeshonderd geveltuintjes.

De medewerkers van Stad Brugge planten jaarlijks meer dan 70.000 eenjarige bloemen in de binnenstad en randgemeenten. Daarnaast worden de Brugse buurten elk jaar opgefleurd met kleurrijke bloemen aan de vele gevels. Buurtcomités organiseren daarvoor jaarlijks bebloemingsacties.



Ken je **'Mini Bos, Mega Effect'** al? Dit gratis pakket van GoodPlanet en Cera voor scholen en verenigingen bevat plant- en zaaigoed en informatie waarmee je eenvoudig een Mini Bos van 6 m² aanlegt. Het pakket kon aangevraagd worden na een oproep van Cera.

Directeur Ann Maertens van Basisschool Steen10 in Sint-Andries, deelgemeente van Brugge, deelt haar ervaring met Mini Bos: *"We hebben onze 'betonnen' speelplaats uitgebroken en plaats gemaakt voor enkele groenzones met moestuin. Het Mini Bos is een mooie aanvulling om de moestuin af te bakenen. Het zijn de leerlingen die het bosje geplant hebben en het brengt op dit moment vooral rust op de speelplaats omdat iedereen er een plekje kan vinden."* In het schooljaar 2023-2024 plantten 5 scholen en verenigingen in regio Brugge een Mini Bos.



Wandel rechts de Leeuwstraat in en steek het water over via de Leeuwbrug.

De **Leeuwbrug** heeft zijn naam te danken aan de 2 stenen leeuwen die richting het Belfort staren. Hun 17^{de}-eeuwse voorpoten rusten trots op een schild met de gotische Brugse 'B' erop. Niet geheel toevallig, want ook in het stadswapen van Brugge duikt een leeuw op.



Wandel links de Moerstraat in en sla vervolgens rechts af naar het klein steegje van het Sint-Jakobsplein. Zo wandel je in een bocht rond de Sint-Jakobskerk.

In het tweede kwart van de 13^{de} eeuw werd de bescheiden Sint-Jakobskapel gepromoveerd tot parochiekerk, waarna het gebedshuis in de 15^{de} eeuw tot zijn huidige formaat uitgroeide. De **Sint-Jakobskerk** is bekend wegens de vele kunstschaten die je er vindt.

Sint-Jakobskerk – Sint-Jakobsplein 1 – Open ma t/m zo van 13 tot 17 uur. De kerk is niet toegankelijk tijdens plechtigheden.

Wedstrijdvraag 8

Verder op de route komen we nog enkele prachtige Godshuizen tegen. Ze bieden onderdak aan minder fortuinlijke Bruggelingen. Vroeger werden ze bekostigd door rijke weldoeners die zo hun eigen zielenheil veilig probeerden te stellen. Van de 70 oorspronkelijke Godshuizen zijn er vandaag nog 46 bewaard in Brugge. Wie beheert ze vandaag, volgens het infobord bij de Sint-Jakobskerk?

- A. De Nationale Loterij van België
- B. Het OCMW
- C. Het CAW



Het Sint-Jakobsplein komt uit op de Sint-Jakobsstraat. Sla deze laatste rechts in. Aan je linkerkant zie je op een groot blauw bord De Republiek aangeduid. Wandel het steegje dat hier links aan grenst binnen. Hier vertoeven we even, om dan na de volgende uitleg naar De Republiek terug te keren.



Het steegje waarin we ons nu bevinden, het **Boterhuis**, ademt helemaal de sfeer van het middeleeuwse Brugge. Halverwege loop je onder een poortgebouw met een ronde traptoren door.

Cinefielen weten dat in het Boterhuis ook de ingang naar **Cinema Lumière** ligt. Dat is een gezellige stadsbioscoop met 4 filmzalen.

Cinema Lumière Brugge – Sint-Jakobsstraat 36 – Open ma t/m zo van 14 tot 22 uur – Afwijkende uren tijdens de eindejaarsperiode.

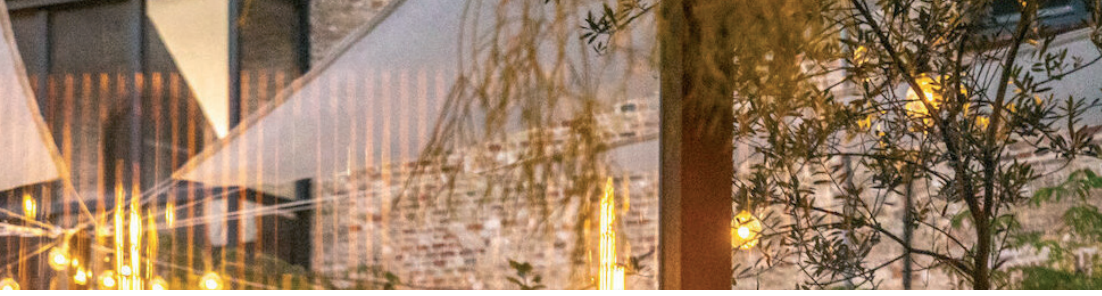


Wandel terug naar De Republiek.



In de Brugse Sint-Jakobsstraat waait sinds 2015 een frisse ondernemende wind. **De Republiek** is een plek van ontmoeting en een community van stadmakers. Je vindt er doeners, denkers, makers en ondernemers die verbinding stimuleren en een creatief netwerk vormen met iedereen die werkt aan een nieuwe stedelijke dynamiek. Dat alles doen ze in coworkingruimtes, met een platform voor innovatieve, maatschappelijke en culturele projecten, en in een uniek **Grand Café** – het kloppend hart van het huis. Of je er nu komt voor een lunch, koffie, drankje of diner, je zit er altijd goed. Bij warm weer is het heerlijk vertoeven in de wilde stadstuin. Leuk om te weten is dat je met jouw consumptie rechtstreeks mee investeert in diverse projecten van De Republiek.

De Republiek Stadmakers & Grand Café – Sint-Jakobsstraat 36 – Het Grand Café is open op ma, wo, do en zo van 12 tot 24 uur, op di van 15 tot 24 uur, en op vr en za van 12 tot 1 uur – www.republiekbrugge.be



Wedstrijdvraag 9

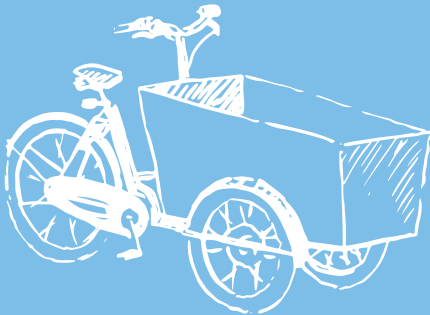
Bij Grand Café De Republiek vind je een nieuwe benadering van toiletvoorzieningen, in lijn met het beleid van Stad Brugge om genderneutrale toiletten als standaard te hanteren bij renovatie- of nieuwbouwprojecten. Burgemeester Dirk De fauw heeft verschillende redenen aangegeven voor deze keuze. Welke reden gaf hij volgens jou niet aan?

- A. Mensen die zich niet als man of vrouw identificeren worden zo niet beoordeeld. Hier heeft iedereen toegang tot hetzelfde toilet.
- B. De babyverzorgingstafel is meestal voorzien bij de dames. Dankzij genderneutrale toiletten kunnen zowel mannen als vrouwen de baby verschonen.
- C. Genderneutrale toiletten kosten minder.



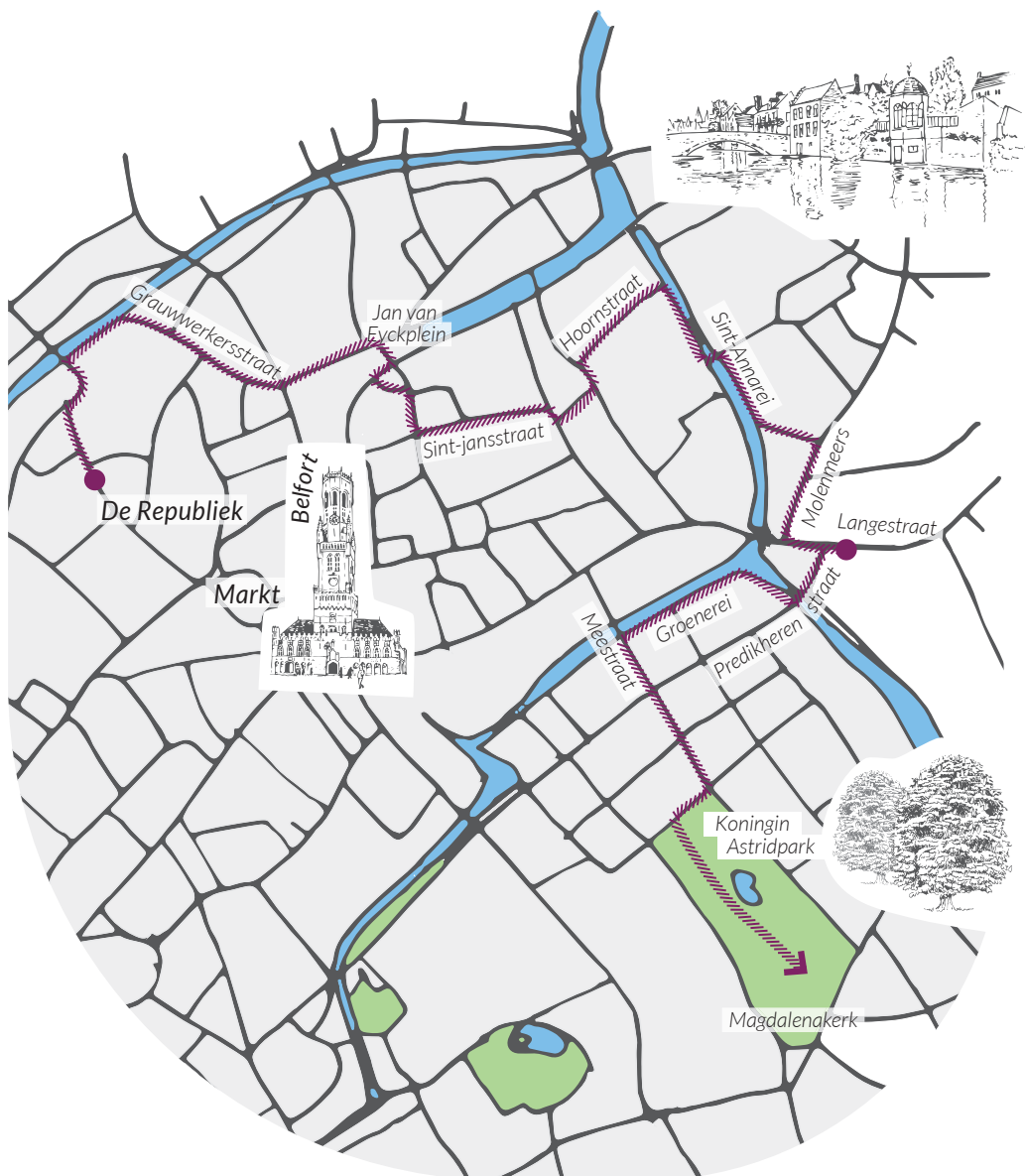
Om een blauwdruk voor stedelijke buurtpunten te ontwikkelen, werken Cera en De Republiek samen. **Korf** staat hierbij centraal als proeftuin: een gedeelde ontmoetingsplek in het hart van Brugge. Beheerd door De Republiek en levendig gemaakt door diverse partners, focust deze plek op diversiteit en laagdrempeligheid. Zo vormt Korf een duurzame en solidariteit bevorderende plek in de stad.

Korf – Naaldenstraat 4 – Het Korf Café is open op wo, do en vr van 12 tot 18 uur
<https://republiekbrugge.be/korf>



WANDELING DEEL 2:

van De Republiek tot het Koningin Astridpark





Wandel na je bezoek aan De Republiek terug richting de Sint-Jakobskerk. Op het einde van de straat, aan het kruispunt, vind je speelgoedwinkel Krokodil.



In speelgoedwinkel **Krokodil** vind je een waaier aan ethisch en ecologisch verantwoord speelgoed. Sinds 1990 zet Krokodil de toon in speelgoed waarmee kinderen blijven spelen en boeken die nooit vervelen.

Krokodil – Sint Jakobsstraat 47 – Open ma t/m vr van 10 tot 12.30 uur en van 14 tot 18 uur, za open van 10 tot 12.30 uur en van 13.30 tot 18 uur. Gesloten op zon- en feestdagen. Op maandag enkel open tijdens schoolvakanties november en december.



Met je rug naar de speelgoedwinkel wandel je links verder over de Sint-Jakobsstraat. Steek het water van de Speelmansrei niet over, maar sla rechts de Grauwwerkersstraat in, zodat je het water aan je linkerkant houdt. Pauzeer en bewonder het uitzicht in de Grauwwerkersstraat.

Wedstrijdvraag 10

Op deze plaats komen we de Speelmansrei opnieuw tegen. Hoeveel keren zijn we dit reitje nu al tegengekomen?

- A. 2 keer
- B. 3 keer
- C. 4 keer



Wandel 250 meter, tot het einde van de Grauwwerkersstraat. Het kruispunt waar de Grauwwerkersstraat overgaat in de Academiestraat, wordt in de volksmond het 'Oude Beursplein' genoemd.

In de middeleeuwen was het **Oude Beursplein** dé plek voor geldzaken. Hier werd handelgedreven op het hoogste niveau. De natiehuizen van Genua (het huidige frietmuseum), Firenze (vandaag restaurant De Florentijnen) en



Krokodil

Korting van 5 euro als je ten minste 35 euro besteedt.



Venetië (café The Monk) getuigen daar nog van. Werp zeker ook een blik op huis Ter Beurse. Hier baatte de familie **Ter Beurse** een herberg uit, waar kooplieden van verschillende nationaliteiten samenkwamen om handelsdeals te sluiten.

Momenteel bevind je je dicht bij de Markt met het Belfort, omgeven door talrijke winkelstraten.

Wil je aan dat alles een bezoekje brengen? Maak dan de volgende extra lus. Volg je liever onze route? Herneem die dan vanaf pagina 32.



Met je rug naar het frietmuseum wandel je rechts de Vlamingstraat in. Wandel 250 meter rechtdoor richting het Belfort. Onderweg wandel je aan je rechterkant voorbij de Koninklijke Stadsschouwburg en de populaire tweedehandswinkel Think Twice.

De **Markt** is een levendig toeristisch knooppunt met het imposante Belfort, talloze restaurants, cafés, en het Provinciaal Hof. Dit historische gebouw in een typische neogotische stijl dateert van eind 19^{de} eeuw. Sinds 2024 huisvest het gebouw het nieuwe onthaal voor de provincie West-Vlaanderen. In het midden van het Marktplein vind je ook het standbeeld van Jan Breydel en Pieter Deconinck, 2 iconen van de Vlaamse geschiedenis.

Nadat je de 366 trappen van het **Belfort** uit de 13^{de} eeuw hebt beklommen, word je beloond met een adembenemend uitzicht over de stad, de zee en tot ver in het binnenland.

Voor winkelliefhebbers is de Zuidzandstraat een aanrader, des te meer omdat er tussen 13 en 18 uur geen auto's mogen rijden en je er historische panden kunt aanschouwen. Enkele meters verder zie je de indrukwekkende **Sint-Salvatorskathedraal** aan je linkerkant.





Om terug te keren en de route te vervolgen, ga je met je rug naar de ingang van het Belfort staan en wandel je schuin rechts terug de Vlamingstraat in. Aan het frietmuseum kun je dan je weg vervolgen.



Met je rug naar het frietmuseum wandel je rechtdoor de Academiestraat in. Na 80 meter kom je aan op het Jan van Eyckplein. Aan je rechterkant vind je de Poortersloge, aangeduid met een infobord van Stad Brugge.

In de **Poortersloge**, met zijn sierlijke toren, deden kapitaalkrachtige burgers en kooplieden zaken.

Wedstrijdvraag 11

Welk dier houdt een wapenschild vast aan de Poortersloge?

- A. Een leeuw
- B. Een beer
- C. Een schaap

Wedstrijdvraag 12

Hoeveel standbeelden houden een boek vast aan de Poortersloge?

- A. 3
- B. 4
- C. 5

Een van de 4 culturele partners met lokale verankering voor de **Triënnale Brugge 2024** is het Cultuurcentrum Brugge. Onder de titel 'Het geheugen als gebouw' brengt het Cultuurcentrum Brugge 6 kunstenaars met Brugse roots samen in de Poortersloge. Ze brengen nieuw werk waarbij ze concepten als verzamelen, archiveren en bewaren koppelen aan persoonlijke en maatschappelijke kunsthistorische thema's.

Triënnale Brugge 2024: het geheugen als gebouw – Zwerfruimte Poortersloge, Kraanrei 19 – 13 april t/m 11 augustus van ma t/m zo van 13 tot 17 uur.



Wandel iets verder op het plein. Aan je linkerkant vind je het Tolhuis. Het Jan van Eyckplein was een bruisende haven, waar gedreven handelaars uit heel Europa samenkwamen en waar je elke denkbare taal hoorde. Zakenlui liepen in en uit het **Tolhuis** om de tolrekeningen te vereffenen. Daarbij moesten ze zich een weg banen door een wirwar van laders en lossers, die zich verdrongen aan het **Rijkepijndershuis**, links van het Tolhuis. Vanuit dit smalste huis van Brugge werd er toezicht gehouden op de scheepslossers of 'pijnders'. Zijn naam kreeg het plein natuurlijk door het 19^{de}-eeuwse standbeeld van meesterschilder Jan van Eyck.

Wedstrijdvraag 13

Vanaf de 15^{de} eeuw kwamen de 'Poorters' van de bloeiende handelsstad Brugge samen in de Poortersloge. Maar wat zijn Poorters volgens het infobord op het plein?

- A. Poortwachters
- B. Ticketcontroleurs
- C. Rijke mensen



Kijk je vanop het Jan van Eyckplein naar de Poortersloge, dan ligt het Biskajersplein links van je. Loop in de richting van dat plein.



Op het Biskajersplein, rechts achter de bomen, vind je Foton. **Foton** is een van de 9, door de Vlaamse Overheid erkende expertisecentra voor dementie en een initiatief van Thuiszorg Familiezorg. Wanneer je als gezin geconfronteerd wordt met dementie, kunnen de diagnose en het verloop van het dementieproces een schaduw werpen op je leven. Foton wil met haar ondersteuning licht brengen en vooral het al aanwezige licht laten opmerken en groeien. Vandaar ook de naam Foton. Een foton is een onnoemelijk klein lichtdeeltje, zo goed als onzichtbaar voor het blote oog. Cera heeft reeds samengewerkt met Foton.



Bij het expertisecentrum vind je ook **Kopje Troost**, een serene ruimte speciaal ingericht om zo weinig mogelijk prikkels te geven aan individuen of kleine groepen op zoek naar rust en verbinding. Deze vredige omgeving biedt de ideale gelegenheid voor een pauze en een (niet-alcoholisch) drankje.

Kopje Troost – Biskajersplein 2 – Open van ma t/m vr van 13.30 tot 17.30 uur. Gesloten op feestdagen – 22 zitplaatsen binnen, met extra zitplaatsen buiten bij mooi weer.



Met Foton aan je rechterzijde en Hotel Biskajer aan je linkerzijde wandel je verder naar de Wijnzakstraat, die uitkomt op het Sint-Jansplein.

Terwijl je met je rug naar de Wijnzakstraat staat, zie je **Vero Caffè** aan je rechterkant op het Sint-Jansplein. Dit koffiehuis heeft een terras aan de voorkant, waar het aangenaam zitten is met uitzicht op het plein. Bestel een lekker warm of koel drankje en een kleine zoetigheid, of kies uit de ontbijt- of lunchsuggesties met tal van vegan opties.

Vero Caffè – Sint-Jansplein 9 – Open ma, di, vr, za en zo van 9 tot 17 uur.



Sta je met je rug naar de Wijnzakstraat en met het chocolademuseum aan je linkerzijde? Sla dan linksaf de Sint-Jansstraat in. Wandel 50 meter verder tot je Inghelburch aan je linkerkant tegenkomt.



Inghelburch is een centrum voor psychische revalidatie. Cera ondersteunde de ontwikkeling van Quinque, een spel dat het ontdekken van eigen krachten stimuleert en bijdraagt aan het herstelproces van personen met een psychische kwetsbaarheid. Het spel is ontworpen voor gebruik door zowel hervalidanten binnen Inghelburch als door andere professionals in de geestelijke gezondheidszorg.



Wandel verder door de Sint-Jansstraat en ga vervolgens op het kruispunt rechtdoor de Korte Riddersstraat in. Je komt uit bij de Sint-Walburgakerk aan het Sint-Maartensplein.

Wedstrijdvraag 14

Welk huisnummer heeft het gebouw met deze sierlijke gevel?



- A. 1
- B. 11
- C. 111

Wedstrijdvraag 15

Uit welk jaartal dateert de **Sint-Walburgakerk**?

Sint-Walburgakerk – Sint-Maartensplein – Open vr t/m ma van 13 tot 17 uur. De kerk is niet toegankelijk tijdens plechtigheden.

- A. 1642
- B. 1643
- C. 1645



Wandel aan het Sint-Maartensplein de Hoornstraat in. Deze smalle, ommuurde straat leidt je met de Sint-Walburgakerk aan je rechterkant naar de Verversdijk aan de Sint-Annarei. Sla hier rechts in, waardoor je de reien aan je linkerkant houdt. Na 50 meter kom je spelothek De Piepbal aan je rechterkant tegen. Je herkent De Piepbal aan het speelse uithangbord bij de deur.



ce
ra



In **Speel-o-theek de Piepbal vzw** krijgen kinderen en gezinnen via een uitleenservice toegang tot een diverse collectie spelmaterial, waaronder educatieve spelen, puzzels, gezelschapspellen, zintuigelijk-, constructie- en bewegingsmateriaal. Bovendien is er heel wat aangepast spelmaterial aanwezig voor kinderen, jongeren en volwassenen met een beperking. De Piepbal fungeert ook als ontmoetingsplek waar ouders informatie en ervaringen delen. Cera heeft de snoezelruimte gezelliger gemaakt en 2 aangepaste spellen toegevoegd aan de openbare computerruimte.

Wist je dat De Piepbal zijn naam dankt aan het eerste item dat werd aangekocht door de speel-o-theek? Een piepbal is bedoeld voor mensen met een visuele beperking. Deze blijft namelijk geluid maken, waardoor een kind kan blijven zoeken naar de bal.

De Piepbal – Verversdijk 17 – Open ma van 13.30 tot 18 uur, di t/m do van 9 tot 12 uur en van 13.30 tot 18 uur, vr van 9 tot 12 uur. Gesloten in het weekend, op feestdagen en tijdens schoolvakanties.

Wedstrijdvraag 16

Wat zie je niet aan het uithangbord van De Piepbal?

- A.** Een knuffelbeer
- B.** Een stoomtrein
- D.** Een boemerang



Wandel in dezelfde richting verder. Aan je linkerkant kom je de Sint-Annareibrug tegen. Wandel over de brug die uitkijk geeft op de Sint-Annakerk. Kijk sowieso eens goed rond terwijl je op de brug staat ...



Vanop deze brug heb je een prachtig uitzicht over de wijk hier in Brugge. Stap erna eens binnen in de Sint-Annakerk voor een ware verrassing. Niets doet immers vermoeden dat achter de bescheiden gevel zo'n overweldigend barokinterieur schuilgaat.



De **Sint-Annakerk** is een gotische zaalkerk, gebouwd begin 17^{de} eeuw. De marmeren scheiding tussen schip en koor, de eikenhouten lambrisering met biechtstoelen en de schilderijen van Brugs rococoschilder Jan Gareminj wekken ongetwijfeld je verwondering.

Sint-Annakerk – Sint-Annaplein – Open vr t/m ma van 13 tot 17 uur – De kerk is niet toegankelijk tijdens plechtigheden.



Vroeger kwamen er altijd heel veel mensen naar een begrafenis. Vooral dan de minderbedeelden, omdat ze wisten dat er na de plechtigheid broden aan de dis werden gelegd. Vandaar trouwens ook de uitspraak ‘zich aan de dis zetten’, wat betekent dat men deelneemt aan een uitgebreide maaltijd.



Op de hoek van de kerk vind je het gelijknamige restaurant **Sint-Anna**. Met een terras aan de voet van het gebedshuis is dit een gezellige plek om te zitten, weg van de drukte. Je kunt hier terecht voor ontbijt, lunch en zoetigheden (in de namiddag).

Sint-Anna – Sint-Annaplein 29 – Open di t/m vr van 9 tot 17.30 uur, za van 9 tot 19 uur. Ma en zo gesloten.



Wandel terug naar de Sint-Annarebrug. Steek die niet over, maar sla links de Sint-Annarei in, zodat je het water aan je rechterkant ziet.



Laat de reien achter je en wandel door de Leffingstraat. Sla op het einde van de straat rechtsaf naar de Molenmeers. Deze komt na 120 meter wandelen uit op de Langestraat. Sla de Langestraat links in en steek het zebrapad over. Het zebrapad komt uit op tweedehandswinkel De Kobbé.



De Kobbe is een tweedehandskledingwinkel. De winkel is een vaste waarde in de stad en bestaat al 35 jaar. Je vindt er kwaliteitsvolle tweedehandse dameskleding, merkhandtassen, juwelen en brocante.

De Kobbe – Langestraat 12 – Open ma t/m za van 10 tot 18 uur.

Brugge
Naar
Morgen

Brugge evolueert naar een circulaire stad waar hergebruik, herstellen en de verkoop van tweedehandse en verpakkingsarme producten centraal staan. De stad ondersteunt circulaire ondernemers met het netwerkplatform **Circular Hub Brugge**.



Even verderop, 30 meter na de kruising met de Predikherenstraat, vind je aan je rechterkant de verpakkingsvrije winkel **KarmaMarkt**. Je neemt je eigen bokalen, zakken en doosjes mee en vult die naar hartenlust. Zo kies je voor lokaal, biologisch en een eerlijke prijs, zonder dat je nog voor verpakking betaalt.

Je vindt hier bijvoorbeeld de heerlijke spaghettikruiden van **De Kruiderie** in Beernem, een sociale tewerkstellingsplaats. De kruiden zijn gekweekt, geogost en verwerkt op De Kruiderie. Loopt het water je al in de mond? Gebruik dan de kortingsbon in de hoek van deze pagina.

Eco-foodie **Sam Serveert** gebruikt de te redden groenten en fruit van KarmaMarkt in haar kookworkshops en producten. Zo vind je bij KarmaMarkt haar Chocoranges, een gezonde versie van de welbekende Orangettes.

KarmaMarkt – Langestraat 22 – Open di, wo, vr en za van 9.30 tot 18 uur, do van 12 tot 18 uur. Zo en ma gesloten.



♥ **KarmaMarkt**
Potje spaghettikruiden
aan 4 in plaats van
4,75 euro.



Brugge
Naar
Morgen



Brugge neemt in 2024 deel aan **ElektroHelden**, een educatief project van GoodPlanet in samenwerking met Recupel. Dit initiatief betreft 10 Brugse basisscholen in de strijd tegen elektronisch afval. Het combineert bewustwording over circulariteit met een fysieke inzamelactie van oude elektrotoestellen voor recycling en hergebruik. Brugge volgt hiermee Leuven op, dat in 2023 aan de eerste editie deelnam.



Wandel terug in de richting van waar je kwam. Sla links de Predikherenstraat in. Deze komt uit aan de Coupure.

Coupure is zowel de naam van het kanaal als van de straat die erlangs loopt. Met de dobberende bootjes, de kleurrijke arbeidershuisjes en het opvallende Rijksarchief biedt deze plek heel wat variatie.



Brugge
Naar
Morgen

Links aan het water hoor je jaarlijks van juli tot september geplons in het water. Dan vind je hier namelijk de **Zwemzone Coupure**, georganiseerd door de Sportdienst Brugge. De zwemzone biedt verfrissing en ontspanning met zwemgedeeltes, douches, toiletten, kledkamers, een grasveld en een zonneterras. Bovendien is er een plonsbad voor de kleintjes en wordt alles bewaakt door redders.

Zwemzone Coupure – Elke dag open van 13 tot 20 uur van juli t/m begin september – Bruggelingen en bezoekers zijn welkom – Zwemmen is gratis – Reserveren is niet nodig – Meer info via <https://www.brugge.be/zwemmenincoupure>



De Zwemzone Coupure is een van de vele locaties waar jaarlijks de **Big Jump** plaatsvindt. Een internationaal evenement waarbij elk jaar duizenden burgers over heel Europa de sprong wagen voor proper water.

Deze ludieke, ecologische actie brengt jong en oud samen en wordt georganiseerd door GoodPlanet.





Wandel over de Predikherenbrug en ga rechts de Groenerlei in. Dit is een zeer smalle straat waarbij je het water aan je rechterkant houdt. Kuier over de Groenerlei tot aan de 2^{de} brug die je tegenkomt, de Meebrug. Verpoos even op de mooie, groene banken.

Wedstrijdvraag 17

Als wandelaar herken je ongetwijfeld heel wat dieren in de bankpoten. Maar welk dier vind je er niet in terug?

- A. Een slang
- B. Een draak
- C. Een vis



Aan de Meebrug wandel je links de Meestraat in. Deze loopt na het kruispunt door in de Freren Fonteinstraat. Blijf rechtdoor wandelen. Wandel de straat uit tot je aan je rechterkant een plein ziet dat Park heet, en aan je linkerkant de Kruitenbergstraat.

Wedstrijdvraag 18

Op de hoek van de Freren Fonteinstraat en de Kruitenbergstraat vind je op de grond een dankplaat terug. Deze plaat verwijst naar het Interreg-project Smart Lighting Innovative Concepts. Waarvoor dient dit project?

- A. Het introduceren van duurzame verlichting via slimme technologieën.
- B. Het verminderen van lichtvervuiling in natuurgebieden.
- C. Het verhogen van de verkeersveiligheid door verbeterde straatverlichting.



Draai je rechts naar het plein genaamd Park en wandel vervolgens het Koningin Astridpark binnen, gelegen aan je linkerkant.



Het **Koningin Astridpark**, in de volksmond bekend als ‘de botanieken hof’, vormt het groene hart van de stad. Dit park is niet alleen gezegend met tal van imposante bomen, maar biedt nog veel meer troeven. Zo vind je er een vijver met fontein, een kleurrijke romantische kiosk en een grote speeltuin waar kleine Bruggelingen zich uitleven.

Bij het binnenwandelen van het park word je verwelkomd door een imposante boom met het naamplaatje ‘**Leevina-Teerlinc-boom**’. De boom is vernoemd naar de gelijknamige 16^{de}-eeuwse kunstenares uit Brugge.

Wedstrijdvraag 19

Welke boomsoort is de Leevina-Teerlinc-boom?

- A. Treurbeuk (napjesdragersfamilie)
- B. Zwarte els (berkenfamilie)
- C. Canadese esdoorn (zeepboomfamilie)



Aan je rechterkant zie je een **borstbeeld van Koningin Astrid**, naar wie het park is vernoemd. Astrid was koningin van België van 1934 tot haar tragische dood in 1935. Ze overleed in een auto-ongeluk in Zwitserland tijdens een vakantie met haar man, koning Leopold III.



Wandel tot aan de overzijde van het park. Hier vind je een speeltuin.



Het **speelplein** in het Astridpark is het grootste en bekendste van Brugge. Het speelplein is erg populair, bij inwoners en bezoekers. Dagelijks komen er tientallen kinderen spelen. In 2020 legde de stad het speelplein volledig opnieuw aan, in overleg met kinderen en jongeren uit de buurt.



Het speelplein grenst aan Madeleine, de voormalige Heilige Magdalena-kerk. Wandel rond het gebouw naar de hoofdingang.

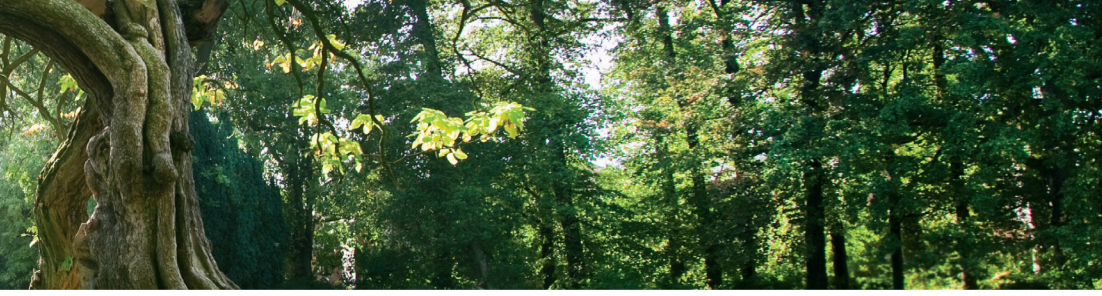


De Heilige Magdalenakerk is een van de vroegste neogotische kerken op het Europese vasteland.

Het is een heuse 'doe-kerk', met een 17 meter lange schommel, interactieve installaties, eigenzinnige kunst en een gezellige koffiebar. Kerkgebouwen zijn immers plaatsen van verbinding en ontmoeting. Laat jezelf dus verrassen door Madeleine, al dan niet met een audiogids.

Deze eco-kerk zet in op duurzaamheid door o.a. slimme ledverlichting, infraroodverwarming en regenwaterbeheer. Toekomstplannen omvatten het gebruik van zonnewarmte voor verwarming van de kerk en de buurt. Opgevangen regenwater wordt ingezet voor een waterspeeltuin en parkonderhoud, wat bijdraagt aan Brugges klimaatbestendigheid.

Madeleine in Brugge – Stalijzerstraat 19 – Alle dagen open van 13u tot 17 uur, behoudens uitzonderingen. Zie: www.yot.be



Wedstrijdvraag 20

We hadden je al een tip gegeven, de vraag zat eraan te komen.
Dus: hoeveel bruggen ben je overgestoken tijdens deel 1 en 2 van de wandeling?

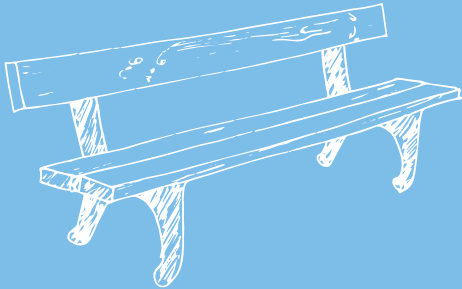
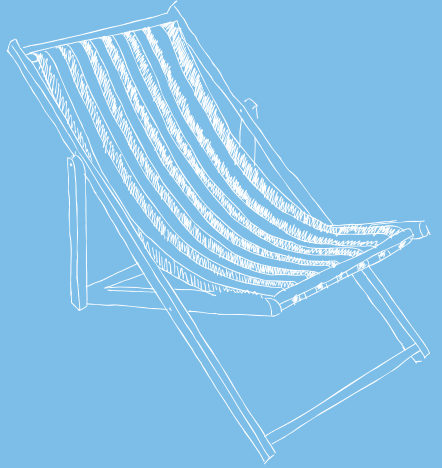
- A. 3
- B. 4
- C. 5

Gefeliciteerd! Je hebt nu het einde van deel 2 bereikt. Dit markeert ook het einde van de wedstrijdvrAGEN en de fotozoektocht. Nu sta je voor een keuze: je kunt je avontuur voortzetten door naar het treinstation te wandelen met deel 3 van de gids, of je kunt gebruikmaken van de gratis centrumshuttle om terug te keren naar het startpunt.



De stopplaats van de shuttlebus bevindt zich in de Gentstraat ter hoogte van nummer 48 en is aangeduid met een groen bord.

DE BRON
VEGETARISCH EETHUIS





Buiten, aan de ingang van Madeleine staat een opvallende blikvanger: het bronzen standbeeld **Homeless Jesus** van de Canadese kunstenaar Timothy Schmalz. Het werk toont een dakloze, in dekens gehulde man, maar aan de littekens op de voeten kun je zien dat het om Christus gaat.



Het standbeeld werd hier in Brugge geplaatst in een periode waarin het al eens sneeuwde. Veel mensen wisten bijgevolg nog niet om wat het precies ging. Een keer dacht iemand dat het een echte ondergesneeuwde dakloze was, waarop die persoon de politie verwittigde.

De voormalige **pastoriewoning** naast de kerk is vandaag een inspiratie- en ervaringsruimte, als concreet voorbeeld van wat er met de pastoriewoningen in Vlaanderen mogelijk is. In de pastorietauin vind je tijdens de maanden juli en augustus een pop-upzomerbar. Madeleines Zomerbar serveert frisse drankjes, lekkere koffie, thee en gebak.

Je kunt hier zelfs een 'uitgestelde koffie' bestellen. De zomerbar hangt dan een kaartje uit, waarmee iemand anders een door jouw betaalde koffie geserveerd krijgt. Zo kan je een onbekende die wat krap bij kas zit of een vriend verrassen met jouw traktaat.

Madeleines zomerbar – Stalijzerstraat 19 – enkel in juli en augustus, open van 14 tot 18 uur.



Met je rug naar het kerkgebouw wandel je naar de uithoek aan de overkant van het plein, langs de pastoriewoning. Steek 2 achtereenvolgende zebropaden over waarvan de laatste aan je linkerkant uitkomt tussen de Gentpoortstraat en de Schaarstraat. Hier staan we even stil.

♥ **Madeleine's Zomerbar**
1 euro korting bij consumptie
van een huisgemaakte
limonade



Rechts van patisserie Schaeverbeke zie je een groot, rood gebouw met een naamplaat van de **Heilig-Hartschool**. Wandel binnen via de poort, als deze open is. Eerst passeer je het speeltuintje Willemijnplantsoen. Zo kom je aan de ingang van de school. De Heilig-Hartschool kon met de steun van Cera 4 parasols kopen voor de kleuterafdeling. Deze mobiele schaduwplekken bieden de nodige verkoeling aan de allerjongsten op zonnige lente- en zomerdagen. Zo kunnen ze vaker buiten les volgen en samen spelen.



Keer terug naar de straat en wandel aan de overzijde de Nieuwe Gentweg in. Na 150 meter ga je rechts via het zebrapad de Garenmarkt in. Na 40 meter bevindt zich aan je rechterkant het godshuis Sint-Trudo. Wandel binnen en verpoos er even.

Godshuizen werden sinds de 14^{de} eeuw gebouwd uit liefdadigheid. Tegenwoordig zijn de meeste godshuizen gerestaureerd en gemoderniseerd. De pittoreske tuintjes en witgeverfde gevels van de binnenruimte zijn een ideale plek om tot rust te komen. Als je er de stilte respecteert, ben je er meer dan welkom.



Er heerst hier zoveel rust en stilte dat je bijna geneigd bent om te fluisteren.



100 meter verderop in deze straat vind je aan je rechterkant het Centrum voor Kinderzorg en Gezinsondersteuning Sint-Clara vzw. Zo meteen wandelen we terug naar de Nieuwe Gentweg. Rust dus eerst nog even aan dit godshuis, terwijl je over de vzw leest. Met steun van Cera kon **CKG Sint-Clara** een deelfrigo aankopen voor gezinnen met financiële uitdagingen en de buurt. Lokale zelfstandigen laten er voedseloverschotten achter om die met de gezinnen en buurtbewoners te delen.



Wandel over de Garenmarkt terug in de richting van waar je vandaan kwam. Sla rechtsaf, de Nieuwe Gentweg in. Wandel nu 200 meter verder tot je aan je rechterkant de straat Groeninge tegenkomt.

Aan je rechterkant, op de muren van de straat Groeninge, lees je heel wat spreuken en mopjes. Welke brengt jou aan het lachen?



Keer je met je rug naar Groeninge en wandel rechtdoor de Driekroezenstraat in. Steek vervolgens de Oude Gentweg over. Wandel door de opening tussen Novotel en het Ibishotel. Wandel naar de andere kant van het plein. Tussen de grote pilaren door beland je in de Katelijnestraat. Wandel deze straat links in, met aan je rechterkant restaurant De Bron.

Al meer dan 30 jaar koken Anuschka en Philippe in hun vegetarisch restaurant **De Bron**. Ze zijn bekend voor hun uiterst gevarieerde dagschotels. Anuschka en Philippe maken er een eer van om enkel met dagverse ingrediënten te werken, die ze op creatieve wijze combineren.

De Bron – Katelijnestraat 82 – Open wo t/m vr van 9 tot 18.30 uur, za en zo van 10 tot 19 uur. Gesloten op ma en di.



10 meter verder aan je rechterkant vind je **Academie Brugge DKO** (Deeltijds Kunstonderwijs), lauréat van de Cera projectoproep 'De Vriendenmakers'. Dat zijn 36 lokale, inclusieve en warme Vlaamse initiatieven waar mensen met dementie welkom zijn om aan te sluiten bij de groepsactiviteiten. De projecten dragen bij aan een zinvolle dagbesteding voor mensen met dementie met activiteiten zoals zang, koken, natuurwandelingen, keramiek, stoelyoga en museumbezoeken.



Wandel verderop rechts de Arsenaalstraat in. Wandel de straat helemaal uit tot je aan het Wijngaardplein bent.

Dit is de enige plek in de binnenstad waar de zwanen gevoederd worden. Logisch dus dat je hier veel zwanen telt.

Momenteel ben je vlak bij Huisbrouwerij De Halve Maan. Zin om er een bezoekje aan te brengen? Maak dan deze extra lus.

Vervolg je liever onze route? Herneem die dan vanaf pagina 50.



Wandel over het Wijngaardplein en laat het Minnewater en de zwanen aan je linkerkant. Je wandelt hierna tussen de cafeetjes. Het Wijngaardplein loopt over in de Wijngaardstraat. Sla links het Walplein in en wandel 70 meter verder tot je aan je linkerkant de brouwerij tegenkomt.

Brugge
Naar
Morgen

De Halve Maan is een authentieke huisbrouwerij en een familiebedrijf met een traditie van 6 generaties brouwers, sinds 1856. Hier wordt het Brugse stadsbier, de Brugse Zot, gebrouwen: een pittig biertje van hoge gisting op basis van mout, hop en speciale gist. In 2016 werd er een unieke ondergrondse bierpijplijn van 3 km aangelegd, die de brouwerij verbindt met de bottelarij buiten het centrum en zo vrachtwagenritten uitspaart. Andere opmerkelijke duurzaamheidsinitiatieven zijn de bouw van een duurzamer verwerkingscentrum met waterzuivering en de plaatsing van een groen dak en zonnepanelen op de bottelarij. Er worden dagelijks rondleidingen georganiseerd.

Huisbrouwerij De Halve Maan – Walplein 26 – Elke dag open van 11 tot 18 uur.



Huisbrouwerij De Halve Maan
Korting van 2 euro op
gegidste toer incl.
degustatie.



Wil je terugkeren, om onze route te vervolgen? Ga dan met je rug naar de brouwerij staan en draai je naar rechts, om zo terug het Walplein in te wandelen. Sla rechts de Wijngaardstraat in en blijf doorwandelen tot je op het Wijngaardplein uitkomt. Wandel naar de andere kant van het Wijngaardplein tot bij het Minnewater.

Blijf rechtdoor wandelen tot aan het Minnewater. Aan je linkerkant zie je een pittoresk gebouw, het Sashuis genaamd.

hand made in brugge . |

Het **Sashuis** dateert uit de 18^{de} eeuw en speelde een cruciale rol in het industriële landschap van de stad. Oorspronkelijk was het onderdeel van het sluizensysteem dat de waterstand regelde tussen de Brugse binnenwateren en het kanaal

naar Damme, een essentieel element voor de scheepvaart en handel. Sinds 2022 is het Sashuis een toplocatie om kennis te maken met Brugse makers.

Handmade in Brugge biedt er ruimte voor expo's, lezingen en workshops, en houdt er een shop met ambachtelijke producten open.

Handmade in Brugge in het Sashuis – Wijngaardplein 14 – Open wo t/m za van 10.30 tot 17.30 uur. Gesloten op ma, di en zo.



Nadat je over het Minnewater bent gewandeld, kom je uit aan de hoofdingang van het begijnhof.

In dit stukje werelderfgoed leefden vroeger begijnen: geëmancipeerde vrouwen die weliswaar leek waren, maar er toch een vroom en celibatair leven op na hielden. Al eeuwenlang wordt het **Brugse begijnhof** ononderbroken bewoond. Vandaag wonen er zusters van de orde van Sint-Benedictus en alleenstaande Brugse vrouwen. Het begijnhof herbergt ook de pittoreske Begijnhofkerk.

Begijnhof – Begijnhof 24-28-30 – Elke dag open van 6.30 uur tot 18.30 uur.



Keer terug naar de hoofdingang van het begijnhof. Wandel vervolgens verder over de Begijnenvest met het begijnhof aan je rechterkant en het Minnewater aan je linkerkant. Ga verder tot je aan je rechterkant statige, grote, rode gebouwen tegenkomt.

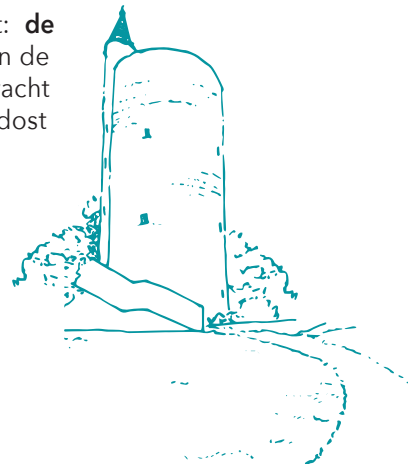


Het Inloophuis van welzijnsvereniging 't Sas biedt mensen met verminderde welzijnschansen een laagdrempelige ontmoetingsplek. Hier vinden regelmatig grote en kleine activiteiten plaats, en bezoekers hebben de mogelijkheid om iets te drinken tegen een democratische prijs. Met de steun van Cera heeft het Inloophuis tuinmeubilair aangekocht, waardoor activiteiten nu ook buiten kunnen plaatsvinden en bezoekers elkaar buiten kunnen ontmoeten. Naast ruimte voor ontmoeting vind je hier een onthaal met praktische dienstverlening en verschillende faciliteiten.

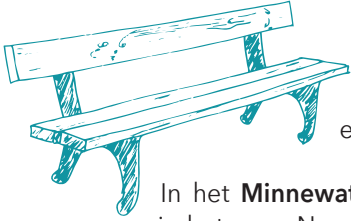


Wandel verder rechtdoor op de Vesten en hou het Minnewater aan je linkerkant. 120 meter verder kom je uit aan de Poertoren.

Een opvallende, ronde toren trekt alle aandacht: **de Poertoren**. Dit is een voormalige buskruitloods. Aan de voet, verscholen voor onoplettende passanten, wacht een romantische tuin langs het water. Deze is uitgedost met wilgenmanden, fruitbomen en bankjes.



De Poertoren grenst aan de Minnewaterbrug, die naar het Minnewaterpark leidt. Wandel gerust eens door het park en verblijf er een tijdje, vooraleer terug te keren naar de Poertoren.



De **Minnewaterbrug** is dé romantische brug bij uitstek. De populaire legende van Minna vertelt dat wie met zijn geliefde over de Minnewaterbrug loopt, samen eeuwige liefde zal kennen.

In het **Minnewaterpark** genieten Bruggelingen graag met hun voeten in het gras. Na een heraanleg tussen september 2023 en februari 2024, biedt het park onder andere nieuwe wandelpaden en een ontmoetingsplek aan het water.



Wist je dat in het Minnewaterpark jaarlijks het Cactusfestival plaatsvindt? Het **Cactusfestival** is al vaker een voordeel geweest voor de jonge vennoten van Cera. Zij kunnen met korting genieten van muziek. Alle speciale kortingen gericht op jongeren bundelt Cera in het jaarlijkse magazine CeraEnjoy.



Ga met je rug staan naar waar je vandaan komt en met je gezicht naar de Poertoren. Sla rechts in naar de Begijnenvest. Volg het pad langs het water tot je op het einde van het park komt.

Ga op het einde van het park naar links. Recht voor je zie je het treinstation van Brugge.

Zo. De Cera GoodWalk zit er alweer op. Hopelijk had je een fijne dag en geniet je nog lang na van de mooie zwanen en bruggen in deze betoverende stad.

Vergeet niet je **antwoordformulier** online in te sturen als je kans wilt maken op mooie prijzen. Deel je ervaringen en foto's van je GoodWalk op sociale media en maak kans op leuke extra prijzen. Gebruik dan wel de hashtags **#CeraGoodWalk** en **#SamenCera**.

Veilige terugreis en tot bij de volgende Cera GoodWalk!



GOODPLANET.be

Samen maken we van onze planeet een **GoodPlanet**

GoodPlanet Belgium inspireert jong en oud om een duurzame samenleving waar te maken. Een gezonde planeet, waar iedereen goed kan leven, vandaag en morgen. Een GoodPlanet.

Via onze projecten, campagnes en workshops verspreiden we kennis en planten we zaden voor verandering. We maken de ideeën achter duurzame ontwikkeling concreet, haalbaar en aantrekkelijk. Steeds met een positieve blik en een hoopvolle insteek.

GoodPlanet is ervan overtuigd dat educatie een belangrijke rol speelt bij de overgang naar een duurzame samenleving. Daarom richt de organisatie zich in de eerste plaats op kinderen en jongeren. Omdat we geloven dat iedereen met een klein of groot gebaar een wereld van verschil kan maken, zetten we ook acties op die bestemd zijn voor een breed publiek. Daarnaast is GoodPlanet partner van bedrijven, die we ondersteunen in hun duurzaamheidstransitie via teambuildings, workshops en coachings op maat.

Jaarlijks inspireren en activeren onze 100 medewerkers en tientallen vrijwilligers meer dan 500.000 kinderen, jongeren en volwassenen over heel België.

Blijf op de hoogte van de activiteiten van GoodPlanet Belgium. Meld je aan voor onze nieuwsbrief via onderstaande QR-code. Als dank voor je inschrijving stuurt GoodPlanet Belgium je gratis een zadenpakket met inheemse en meerjarige bloemen, want onze bijen en bestuivers hebben dringend voedsel nodig.



OVERZICHT DUURZAME EN SOCIALE INITIATIEVEN

Het Huis van de Bruggeling - www.brugge.be

Vlaams Kampioenschap Tegelwippen - <https://vk-tegelwippen.be>

Het Concertgebouw - 't Zand 34 - www.concertgebouw.be

Restaurant Nomad - 't Zand 12 - Open ma t/m vr van 9 tot 18 uur, za van 8 tot 18 uur. Zon- en feestdagen gesloten - <https://nomadbrugge.be>

Regenbooghuis - <https://brugay.be>

Natuurpunt Brugge - www.natuurpunt.be

Cinema Lumière Brugge - Sint-Jakobsstraat 36 - Open ma t/m zo van 14 tot 22 uur - Afwijkende uren tijdens de eindejaarsperiode - <https://lumiere-brugge.be>

De Republiek Grand Café - Sint-Jakobsstraat 36 - Open ma, wo, do en zo van 12 tot 24 uur, di van 15 tot 24 uur, vr en za van 12 tot 1 uur
<https://republiekbrugge.be>

Speelgoedwinkel Krokodil - Sint-Jakobsstraat 47 - Open ma t/m vrij van 10 tot 12.30 uur en van 14 tot 18 uur, za open van 10 tot 12.30 uur en van 13.30 tot 18 uur. Gesloten op zon- en feestdagen - www.krokodil.be

Vero Caffè - Sint-Jansplein 9 - Open ma, di, vr, za en zo van 9 tot 17 uur.

De Kobbe - Langestraat 12 - Open ma t/m za van 10 tot 18 uur.

KarmaMarkt - Langestraat 22 - Open di, wo, vr en za van 9.30 tot 18 uur, do van 12 tot 18 uur. Zo en ma gesloten.

Openluchtzwemzone Coupure - Elke dag open van 13 tot 20 uur van juli t/m begin september - Bruggelingen en bezoekers zijn welkom - Zwemmen is gratis - Reserveren is niet nodig - www.brugge.be/zwemmenincoupure

Madeleine in Brugge - Stalijzerstraat 19 - Alle dagen open van 13 tot 17 uur.
www.yot.be - Opgelet: openingsuren zijn onder voorbehoud van wijzigingen.

Madeleine's Zomerbar - Stalijzerstraat 19 - enkel in juli en augustus, open van 14 tot 20 uur.

Restaurant de Bron - Katelijnestraat 82 - Open wo t/m vr van 9 tot 18.30 uur, za en zo van 10 tot 19 uur. Gesloten op ma en di.



OVERZICHT PROJECTEN GESTEUND DOOR CERA

Vier het leven - project dat minder mobiele ouderen de kans biedt om concerten en dansvoorstellingen bij te wonen.

Notenkrakken - initiatief waarbij walnoten worden ingezameld en gedoneerd aan zorgateliers.

Mini Bos, Mega Effect - gratis pakket voor scholen en verenigingen om een Mini Bos van 6 m² aan te leggen.

Vzw Foton - expertisecentrum voor dementie - www.dementie.be/foton/

Inghelburch - centrum voor psychische revalidatie - www.inghelburch.be

Speel-o-theek De Piepbal vzw - www.speelotheken.de-kade.be

Heilig-Hartschool - www.sint-andreas-brugge.be

CKG Sint-Clara - Centrum voor Kinderzorg en Gezinsondersteuning www.ckgsintclara.be

De Vriendenmakers - Vlaamse initiatieven waar mensen met dementie welkom zijn om aan te sluiten bij groepsactiviteiten.

Inloophuis 't Sas - www.ocmw-brugge.be/inloophuis-t-sas



OVERZICHT PROJECTEN GOODPLANET

Climate Fresk - on-site workshop voor bedrijven dat inzicht geeft in klimaatverandering en stimuleert om oplossingen te vinden.

Wereldwaterdag@school - een van de 6 GoodPlanet Challenges.

Zie ze groeien - project dat schoolmoestuinen bevordert met gratis biologische zaden, recepten, een zaai kalender en educatieve tools.

ElektroHelden - Bewustwording en inzameling van elektronisch afval door basisscholen.

Big Jump - internationaal evenement waarbij duizenden burgers over heel Europa de sprong wagen voor proper water.

ANTWOORDFORMULIER

Antwoord met een letter of getal waar mogelijk.

Wedstrijdvraag 1: waarvoor dient het Interreg-project Water Resilient Cities?

A B C

Wedstrijdvraag 2: wat is volgens jou de belangrijkste reden dat mangatdeksels rond zijn en niet vierkant?

A B C

Wedstrijdvraag 3: uit hoeveel blokken bestaat het standbeeld ter ere van koning Albert I?

A B C

Wedstrijdvraag 4: welke antiek- en brocantemarkt vindt jaarlijks plaats in juli, augustus en september - telkens op een zondag - in en rond het station, het Koning Albertpark en 't Zand?

REBUS:

Wedstrijdvraag 5: welke van de 3 mogelijkheden voerden de architecten niet uit bij de bouw van het Concertgebouw?

A B C

Wedstrijdvraag 6: waar komt de naam 't Zand vandaan, volgens het informatiebord?

A B C

Wedstrijdvraag 7: hoe heet de traditionele kermis die je elke lente op 't Zand kunt bezoeken?

A B C

Wedstrijdvraag 8: wie beheert de Godshuizen, volgens het infobord bij de Sint-Jakobskerk?

A B C

Wedstrijdvraag 9: welke reden gaf burgemeester Dirk De fauw volgens jou niet aan bij de keuze voor genderneutrale toiletten?

A B C

Wedstrijdvraag 10: hoeveel keren zijn we de Speelmansrei tegengekomen?

A B C

Wedstrijdvraag 11: elk dier houdt een wapenschild vast aan de Poortersloge?

A B C

Wedstrijdvraag 12: hoeveel standbeelden houden een boek vast aan de Poortersloge?

A B C

Wedstrijdvraag 13: wat zijn Poorters volgens het infobord op het plein?

A B C

Wedstrijdvraag 14: welk huisnummer heeft het gebouw met deze sierlijke gevel?

A B C

Wedstrijdvraag 15: uit welk jaartal dateert de Sint-Walburgakerk?

A B C

Wedstrijdvraag 16: wat zie je niet aan het uithangbord van De Piepbal?

A B C

Wedstrijdvraag 17: welk dier vind je niet terug in de bankpoten van de groene zitbanken?

A B C

Wedstrijdvraag 18: waarvoor dient het Interreg-project Smart Lighting Innovative Concepts?

A B C

Wedstrijdvraag 19: welke boomsoort is de Leevina-Teerlinc-boom?

A B C

Wedstrijdvraag 20: hoeveel bruggen heb je overgestoken tijdens deel 1 en 2 van de wandeling?

A B C

Schiftingsvraag

Tussen mei en november legt ook schepen van Klimaat, Energie, Facilitair beheer en Smart City Minou Esquetet een kilometer van het traject te voet af.

Hoe lang doet zij over de wandeling?

uur min sec

400.000
VENNOTEN!
SAMEN ZIJN WE
LUIDER, GROTER,
STERKER



Als Cera-vennoot beleg je in zoveel méér dan geld alleen.

3 goede redenen om nu vennoot te worden

- 1 Unieke kortingen en events***
Beleef unieke momenten en geniet mooie kortingen op concerten, festivals, pretparken, reizen, etentjes, wijnen & bieren, mode, enz.
* Voor elke vennoot die minstens 600 euro E-aandelen bezit.
- 2 Uitzicht op aantrekkelijk dividend**
Al vanaf 50 euro kun je Cera-vennoot worden. En heb je uitzicht op een aantrekkelijk jaarlijks coöperatief dividend (niet gegarandeerd). Cera stelt een dividend voor van 4%* over boekjaar 2024.
* Onder voorbehoud van goedkeuring door de Algemene Vergadering op 08/06/2024.
- 3 700 projecten voor een warme samenleving**
Samen met onze vennoten steunen we jaarlijks zo'n 700 verenigingen. Zo bouwen we aan meer duurzaamheid, menselijkheid en solidariteit. In een wereld waar iedereen thuis is. Want daar worden we allemaal beter van.

Goed om te weten

- Cera-vennoot worden kan al **vanaf 50 euro**.
- Er zijn **geen instap- of uitstapkosten**.
- Heb je Cera E-aandelen ter waarde van minstens 600 euro, dan geniet je straffe **voordelen en kortingen**.

Cera-vennoot worden?

Kom erbij!
Via onze website
of scan de QR-code.



www.cera.coop/nl/ontdekcera

WAARSCHUWING - Investeren in aandelen houdt risico's in. De E-aandelen van Cera zijn niet overdraagbaar en bij uitreding wordt maximaal de statutaire uitgifteprijs terugbetaald. Als intekenaar loop je het risico een deel of het geheel van het geïnvesteerde kapitaal te verliezen. Iedere beslissing om op E-aandelen van Cera in te schrijven, is je persoonlijke beslissing. Lees vooraf het volledige prospectus op www.cera.coop/nl/prospectus, zodat je de potentiële risico's en voordelen in verband met de beslissing om in deze effecten te beleggen volledig begrijpt. Dit prospectus bevat meer gedetailleerde informatie dan dit document. Besteed bijzondere aandacht aan de risicofactoren die zijn beschreven in hoofdstuk 1 'Risicofactoren' van het prospectus. Cera is onder meer onderhevig aan marktrisico, concentratierisico, debiteurenrisico, liquiditeitsrisico, risico's eigen aan KBC Groep en KBC Ancora. De activa van Cera bestaan nagenoeg uitsluitend uit aandelen in KBC Ancora en KBC Groep, zodat de solvabiliteit van Cera in belangrijke mate door de waarde van deze participaties wordt bepaald. De (recurrente) inkomsten van Cera bestaan nagenoeg uitsluitend uit dividenden op haar participaties in KBC Ancora en KBC Groep zodat een eventuele daling van deze inkomsten een negatieve invloed heeft op de liquiditeitspositie van Cera. Ook uitredingen kunnen een belangrijke impact hebben op de kasstromen van Cera. Je kunt het prospectus vanaf de eerste dag van de inschrijvingsperiode kosteloos en op eenvoudig verzoek aanvragen op de zetel van Cera (Muntstraat 1, 3000 Leuven). Je kunt het ook raadplegen op de website (www.cera.coop/nl/prospectus) of opvragen per e-mail (info@cera.coop) of per telefoon (0800 62 340). De goedkeuring van het prospectus mag niet beschouwd worden als aanprijzing van de aangeboden effecten. In geval van klachten kun je terecht op www.cera.coop of bij de ombudsman in financiële geschillen via www.ombudsfin.be.

Investeren in aandelen houdt risico's in. Lees vooraf het volledige prospectus op www.cera.coop/nl/prospectus.